

Transporto ir ryšių 2009 m. ekonominės ir socialinės būklės apžvalga

Transportas

Lietuvos transporto sektoriaus 2009 m. krovinių vežimo mastai sumažėjo 22,4%, keleivių vežimo mastai – 16,2%, krova Klaipėdos valstybiniame jūrų uoste sumažėjo 7%, atvykusių ir išvykusių keleivių skaičius tarptautiniuose oro uostuose – 26,8% (1 lentelė). Kaip ir daugumoje ES valstybių, transporto sektorius Lietuvoje laikomas viena pagrindinių ekonomikos skatinimo plano dalių. Vienas pagrindinių transporto veiklos ekonominių rodiklių – transporto paslaugų balansas 2009 m. 9 mėn. buvo teigiamas. 2008 m. 9 mėn. Lietuvos transporto paslaugų eksportas siekė 4,93 mlrd. Lt, importas – 3,77 mlrd., o 2009 m. 9 mėn. – atitinkamai 3,61 mlrd. Lt, bei 2,25 mlrd. Lt. Tai reiškia, kad, nepaisant šalyje prasidėjusio sunkmečio, Lietuva uždirbo 1360 mln. Lt (teigiamas saldo). Beje, transporto sektoriui tenka 53,2% viso Lietuvos paslaugų eksporto.

Transporto ir sandėliavimo veiklos indėlis į šalies bendrąją pridėtinę vertę (BPV) krito – nuo 7,07 mlrd. Lt 2008 m. 9 mėn. iki 6,52 mlrd. Lt 2009 m. 9 mėn. (-7,8%). Tačiau indėlis skaičiuojant procentine verte padidėjo – nuo 9,5 proc. 2008 m. 9 mėn. iki 10,6 proc. 2009 m. 9 mėn., tai rodo, kad transporto veikla padeda amortizuoti šalies ekonomikos kritimo situaciją.

1 lentelė

Vežimų pagrindiniai rodikliai

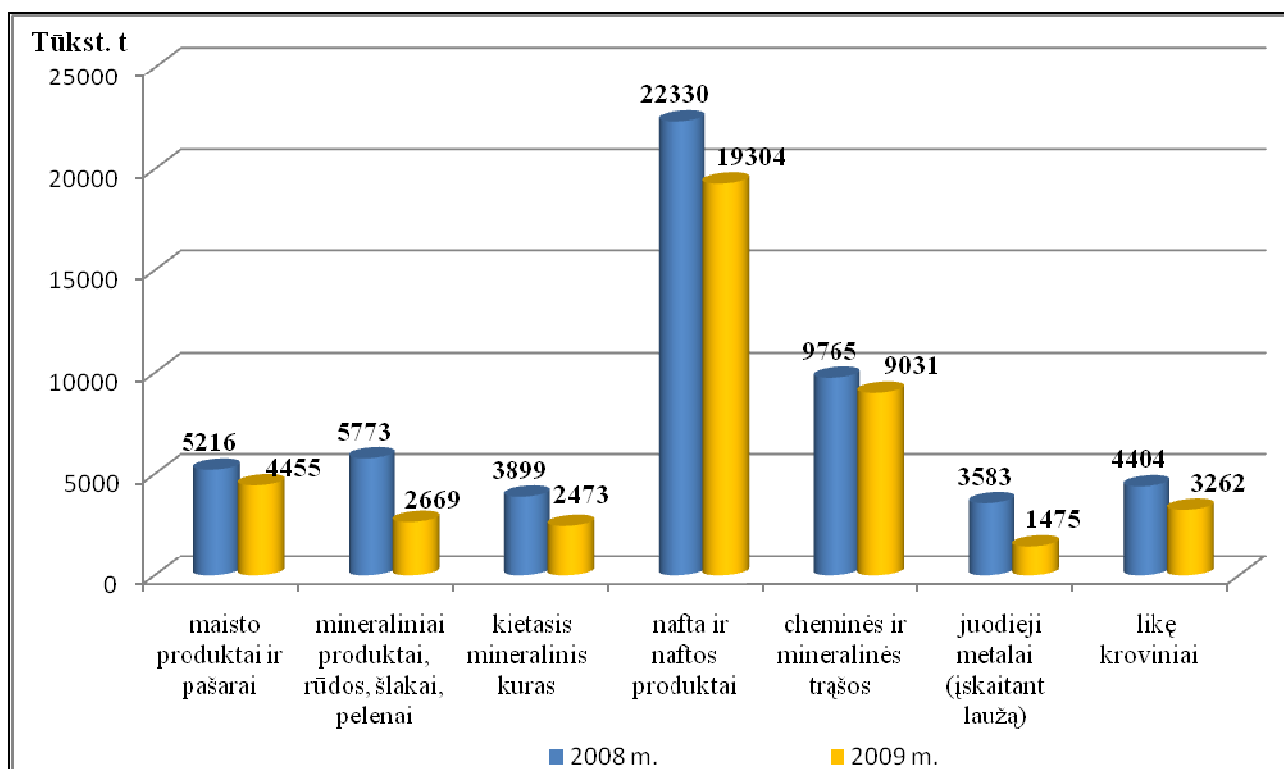
	Mato vienetai	2007 m.	2008 m.	2009 m.	Palyginti su 2008 m, proc. (+,-)
Krovinių vežimas	tūkst. t	122418,3	120672,8	93685,3	-22,4
geležinkelių transportu	tūkst. t	53503,0	54970,2	42668,6	-22,4
iš jų: 1) vidaus	tūkst. t	12331,6	15377,3	12931,8	-15,9
2) tarptautiniu	tūkst. t	41171,4	39592,9	29736,8	-24,9
iš jų: įvežta	tūkst. t	16315,4	15545,6	13030,2	-16,2
išvežta	tūkst. t	5028,7	5944,3	4199,8	-29,3
tranzitas	tūkst. t	19827,3	18103,1	12506,8	-30,9
kelių transportu	tūkst. t	62155,7	59426,5	44697,0	-24,8
vidaus vandenų transportu	tūkst. t	958,8	988,5	908,5	-8,1
jūrų transportu	tūkst. t	5794,4	5283,4	5407,5	2,3
oro transportu	tūkst. t	6,4	4,2	3,7	-11,9
Keleivių vežimas	tūkst. kel.	471827,7	477126,6	400014,1	-16,2
geležinkelių transportu	tūkst. kel.	5186,0	5063,1	4374,1	-13,6
kelių transportu	tūkst. kel.	463331,1	468304,7	392695,3	-16,1
iš jų: autobusais	tūkst. kel.	317920,8	317296,2	266342,0	-16,1
troleibusais	tūkst. kel.	145410,3	151008,5	126353,3	-16,3
vidaus vandenų transportu	tūkst. kel.	2331,8	2371,6	2014,9	-15,0
jūrų transportu	tūkst. kel.	223,5	226,1	214,6	-5,1
oro transportu	tūkst. kel.	755,3	1161,1	715,2	-38,4
Atvykusių ir išvykusių keleivių skaičius oro uostuose	tūkst. kel.	2196,9	2553,2	1868,6	-26,8
Krovinių krova į jūrų laivus ir iš jų Klaipėdos uoste ir Būtingės terminale	tūkst. t	31938,8	38950,1	36254,6	-6,9
iš jų: naftos produktų	tūkst. t	11717,9	18429,6	17616,7	-4,4
kitų krovinių	tūkst. t	20218,4	20520,5	18637,9	-9,2
Klaipėdos uoste	tūkst. t	27362,1	29881,8	27865,5	-6,7
iš jų: kelių transporto priemonių	vnt.	218381	200859	172970	-13,9
konteinerių	TEU	321432	373263	247995	-33,6
atvykusių ir išvykusių keleivių skaičius	tūkst. kel.	211,6	211,6	205,2	-3,1

Geležinkelių transportas

Geležinkelių transportu 2009 m. vežta 42,67 mln. tonų krovinių, tai yra 22,4% mažiau nei 2008 m. Krovinių apyvarta analizuojamu laikotarpiu sumažėjo 19,4% ir sudarė 11,9 mlrd. tarifinių tonų kilometrų. Pažymėtina, kad per šių metų II pusm. krovinių vežimai suintensyvėjo, ir, palyginti su pirmu šių metų pusmečiu, padidėjo 16,1%. Daugiausia 2009 m. buvo vežta naftos ir naftos produktų bei cheminių ir mineralinių trąšų. Krovinių vežimo geležinkelių transportu pagal rūšis struktūra pateikiama 1 paveiksle.

1 paveikslas

Lietuvos geležinkeliais vežamų krovinių pagal rūšis struktūra 2008–2009 m.



Šaltinis: AB „Lietuvos geležinkeliai“

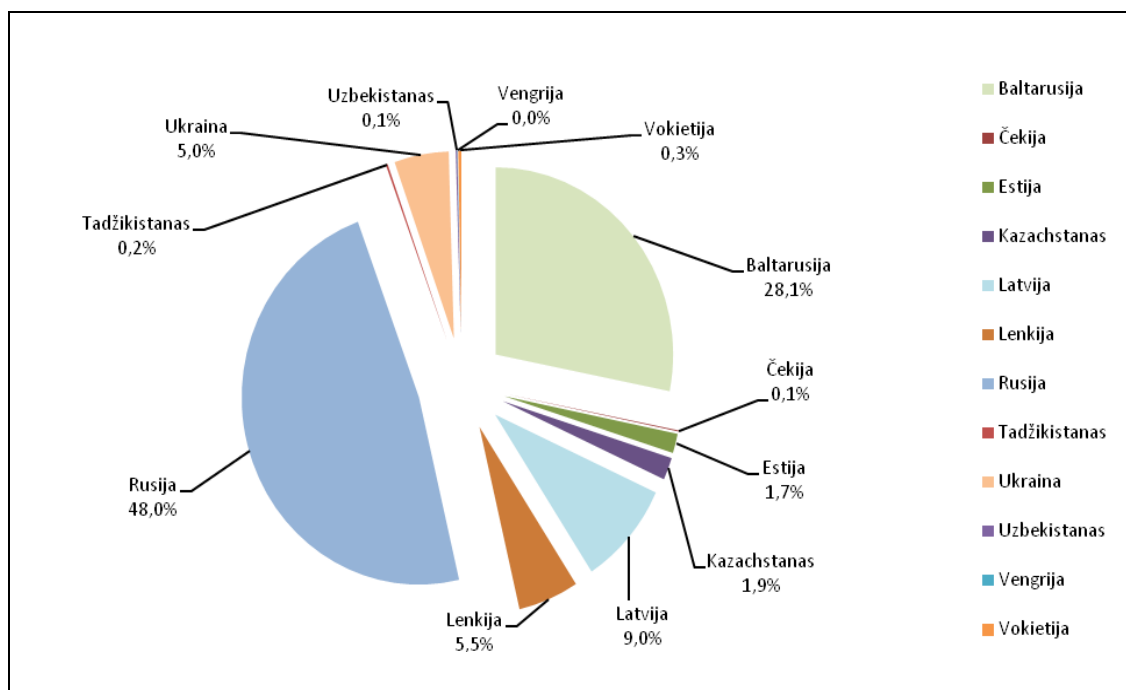
Krovinių vežimai vietiniais maršrutais sumažėjo 15,9% (mažėjimą lėmė mineralinių produktų (-2,4 karto), naftos ir jos produktų bei augalinės kilmės produktų vežimų mažėjimas).

Importuojamų krovinių srautas sumažėjo 16,2% (sumažėjo naftos produktų srautas per Klaipėdos uostą iš Rusijos bei juodųjų metalų srautas iš Kazachstano).

Eksportuojamų krovinių mastai geležinkelių transportu sumažėjo 29,3% (sumažėjo beveik visų krovinių išvežimas, daugiausiai – naftos ir naftos produktų (-30,4%) bei mineralinių produktų (-3,2 karto).

Krovinių vežimo šalies geležinkeliais mažėjimą lėmė keletas priežasčių: bendras pasaulio ekonomikos nuosmukis, Rusijos ir Baltarusijos valiutų devalvacija, nuo 2009 metų pradžios pakelti krovinių vežimo tarifai Rusijos ir Baltarusijos geležinkeliais (2 pav.).

Krovinių vežimas Lietuvos geležinkeliais 2009 m. pagal valstybes

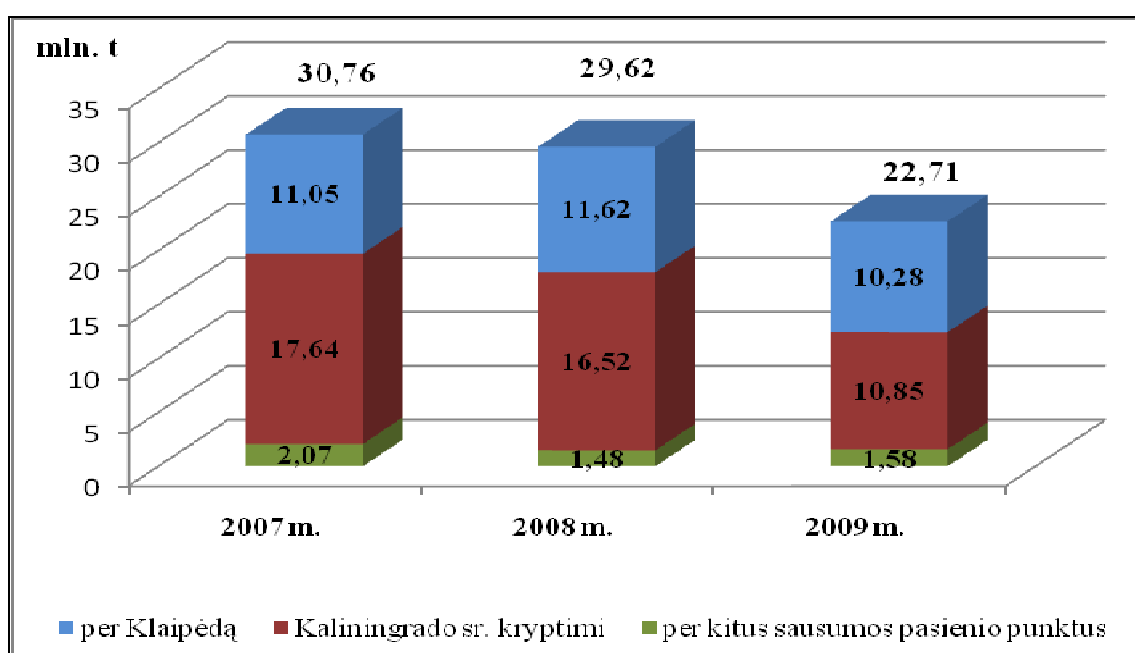


Šaltinis: AB „Lietuvos geležinkeliai“

Geležinkelių transportu vežamų tranzitinių krovinių srautai sumažėjo 23,3%, Kaliningrado tranzito mastai analizuojamu laikotarpiu sumažėjo 34,3%, ypač sumažėjo Kaliningrado srities kryptimi vežamos naftos kiekis (-19,2%, arba 1,5 mln. t), taip pat mažėjo juodųjų metalų (2,7 karto, arba 1,1 mln. t), kietojo mineralinio kuro (1,8 karto, arba 1,4 mln. t) vežimai. Per Klaipėdą tranzitiniai srautai sumažėjo 11,6%, o per kitus sausumos pasienio punktus padidėjo 6,6% (dėl padidėjusio naftos produktų tranzito iš Baltarusijos į Latviją). 3 paveiksle pateiktas tranzitinių srautų pasiskirstymas 2007–2009 m.

3 paveikslas

Lietuvos geležinkelių tranzitinių srautų pasiskirstymas 2007–2009 m.

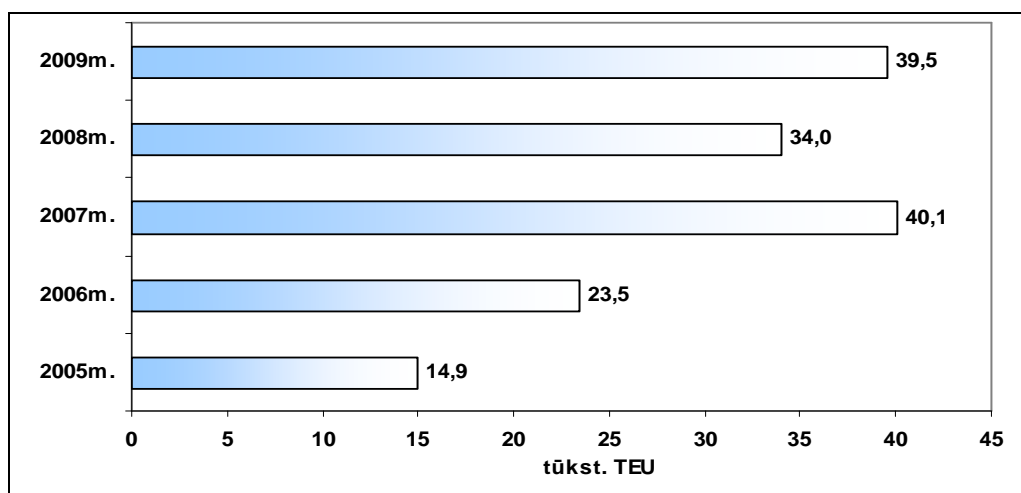


Šaltinis: AB „Lietuvos geležinkeliai“

Sėkmingai nuo įsteigimo dienos (2003m.) dinamiškai funkcionavęs bendras Lietuvos, Baltarusijos ir Ukrainos šaudyklinio mišraus konteinerinio traukinio projektas „Vikingas“ (kursuojantis maršrutu Klaipėda–Vilnius–Minskas–Kijevas–Odesa (Iljičevskas)). Iš viso per 2003–2009 m. „Vikingo“ projekto funkcionavimą, šiuo traukiniu vežta jau 154,1 tūkst. TEU konteinerių (4 pav.). Todėl „Vikingas“ 2008 m. Europos Komisijos buvo pripažintas gerosios praktikos pavyzdžiu, o 2009 m. Europos intermodalinio transporto asociacija (EIA) šiam įvairiarūšio transporto projektui paskyrė apdovanojimą nominacijoje „Geriausias intermodalinis transportas ir krovinių vežimo nuo A iki B paslaugų integracija“. Baigiantis 2009 metams, konteinerinio traukinio „Vikingas“ rezultatai ir tarp Baltarusijos bei Ukrainos tapo teigiami palyginti su 2008 m. Pagrindinis iš Baltarusijos į Iljičovską vežtas krovinyms buvo traktoriai, o iš ten į Baltarusiją – kaučiukas.

4 paveikslas

Traukiniu „Vikingas“ 2005–2009 m. vežta konteinerių



Geležinkelių transportu 2009 m. buvo vežta 4,37 mln. keleivių (13,6% mažiau). Vietiniai vežimai sudaro 80%, tarptautiniai – 20% visų keleivių vežimų. Vietiniais maršrutais vežtų keleivių skaičius sumažėjo 13,6%. Įtakos vežimų mažėjimui turėjo šalies ekonominės situacijos pasikeitimas, didėjantis nedarbo lygis, tebesitęsiantys Kauno geležinkelio tunelio remonto darbai, dėl ko analizuojamu laikotarpiu keleivių srautas maršrutu Vilnius–Kaunas sumažėjo 15%. Tarptautiniais maršrutais vežtų keleivių kiekis analizuojamu laikotarpiu sumažėjo 13,5%, iš jų traukiniu Vilnius–Maskva sumažėjo 35,1%, traukiniu Vilnius–Sankt Peterburgas sumažėjo 37,3%, tranzitiniais traukiniais važiavusių keleivių skaičius sumažėjo 9,9%.

2009 m. AB „Lietuvos geležinkeliai“ investicijoms panaudota (pagal atliktų darbų aktus) 452,4 mln. Lt (2008 m. – 954,7 mln. Lt).

2009 m. lapkričio 6 d. Vaidotų geležinkelio stotyje buvo atidaryta moderniausia Rytų Europoje automatizuota traukinių skirstymo stotis. Šioje vietoje susikerta Baltijos regiono geležinkelių keliai ir dėl padidėjusių Rytų ir Vakarų šalių prekybos transporto srautų stotis pasiekė savo pralaidumo ribas. Po modernizacijos stoties pajėgumas padidintas iki 3000 vagonų per parą vietoje buvusių 1800. Stotyje taip pat buvo sumontuota ir vagonų greičio, svorio ir matmenų matavimo bei vėjo greičio ir krypties nustatymo įranga. Modernizuojant stotį, buvo įrengti keturi nauji atvykimo ir išvykimo keliai, dar keturi buvo pailginti iki 1050 m ilgio.

2009 m. lapkričio 17 d. buvos atidarytas geležinkelių eismui rekonstruotas Kauno geležinkelio tunelis, traukiniai dabar galės važiuoti dvigubai didesniu greičiu (iki 80 km/h).

2009 m. bendrovė įsigijo 34 naujus magistralinius „Siemens Eurorunner“ lokomotyvus, kurių vienas pajėgus traukti iki 6 tūkst. tonų svorio sąstatą.

Dėl ekonominio nuosmukio AB „Lietuvos geležinkeliai“ pajamos sumažėjo 26,2%, o sąnaudos – 20,8% ir bendrovės 2009 m. pelnas prieš apmokestinimą sudaro 12 mln. Lt.

2009 m. siekiant sudaryti sąlygas geležinkelio įmonėms (vežėjams) vykdyti vežimus geležinkelių transportu, buvo peržiūrėti teisės aktai, reglamentuojantys minėtas sąlygas, įvertinta šių teisės aktų nuostatų atitiktis ES teisės aktų reikalavimams. Peržiūrėjus teisės aktus, buvo parengtas ir 2009 m. gruodžio 22 d. priimtas Geležinkelių transporto sektoriaus reformos įstatymo 2, 9, 12 straipsnių ir įstatymo priedo pakeitimo įstatymas. Šiuo įstatymu rinkos reguliuotojo funkcijos iš Susisiekimo ministerijos perduotos Konkurencijos

tarybai. Tai leis užtikrinti efektyvų, pagrįstą nešališkumo ir nepriklausomumo principais, geležinkelių transporto rinkos reguliavimą. Taip pat 2009 m. parengtas Vyriausybės nutarimo „Dėl Lietuvos Respublikos Vyriausybės 2004 m. gegužės 19 d. nutarimo Nr. 610 „Dėl Rinkliavos už naudojimąsi viešąja geležinkelių infrastruktūra nustatymo taisyklių patvirtinimo“ pakeitimo ir papildymo“ projektas. Priėmus šį nutarimą, bus sukurtos teisinės sąlygos įgyvendinti priemones, mažinančias viešosios geležinkelių infrastruktūros valdytojo išlaidas ir nustatyti rinkliavos už naudojimąsi viešąja geležinkelių infrastruktūra konkretų dydį, bei skatins verstis geležinkelių transporto ūkine komercine veikla.

Kelių transportas

Kelių infrastruktūra yra vienas iš esminių veiksnių, nulemiančių transporto veiklos efektyvumą bei turinčių gyvybinę reikšmę šalies ekonomikos ir socialinei raidai, nes Lietuvoje automobilių keliais vežama beveik pusė visų krovinių ir beveik 98% keleivių. 2009 m. sumažėjo (57 proc.) Kelių priežiūros ir plėtros programos finansavimas iš valstybės biudžeto, todėl transeuropinio bei nacionalinio tinklo kelių infrastruktūros projektai daugiausia buvo vykdomi naudojant ES finansinės paramos lėšas (Sanglaudos fondas, Europos regioninės plėtros fondas). 2009 metais buvo tęsiami Lietuvą kertančių tarptautinių magistralių (E kategorijos kelių) bei jų statinių rekonstravimo ir modernizavimo darbai: kelių E85 (Vilnius–Kaunas–Klaipėda), E85 (Vilnius–Lyda), E272 (Vilnius–Panevėžys–Šiauliai–Palanga), E 262 (Kaunas–Zarasai–Daugpilis), E 67 (Via Baltica), E77 (Ryga–Šiauliai–Tauragė–Kaliningradas) ruožuose. Plėtojant jungtis su tarptautiniais koridoriais, vykdomi kelių Vilnius–Utena ir Klaipėda–Palanga rekonstrukcijos darbai. Iš viso 2009 m. rekonstruota ir sustiprinta 302 km kelių dangos.

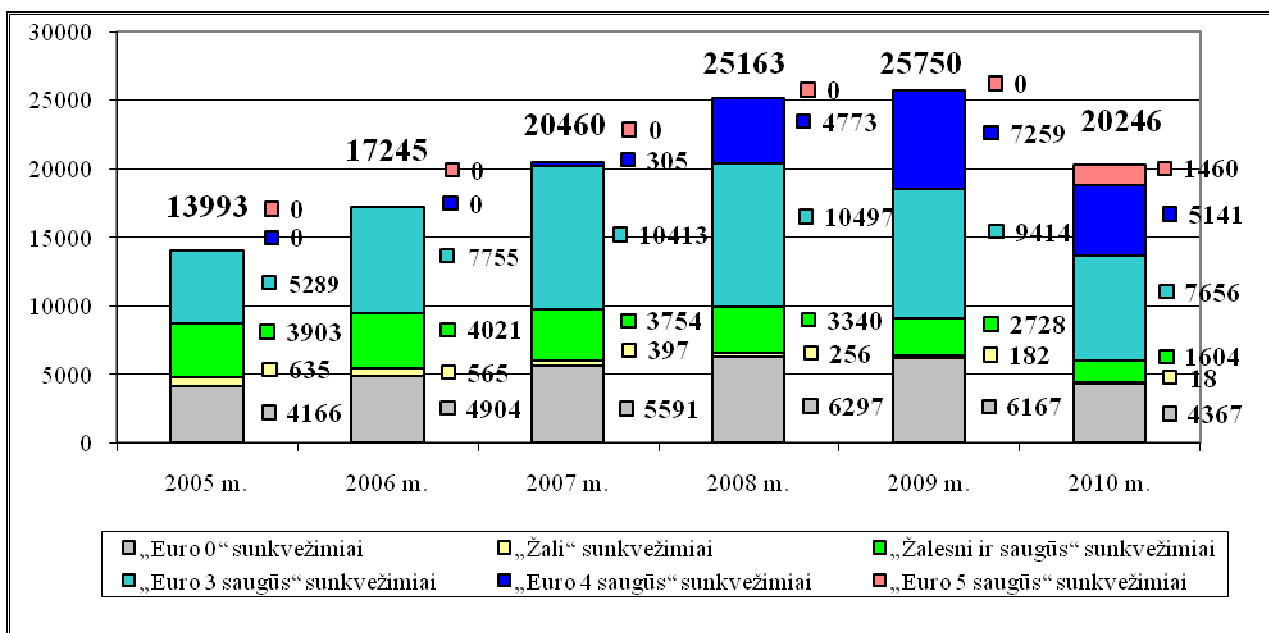
2009 metais buvo prižiūrima, taisoma, rekonstruojama bei stiprinama danga 21 320 km kelių. Daug dėmesio skiriama eismo saugos sąlygų gerinimui, efektyviai kelių ir tiltų priežiūrai, kelių bei jų statinių rekonstravimui ir modernizavimui. 2009 metais kelių priežiūrai ir plėtrai panaudota iš viso apie 1,4 mlrd. Lt.

Užbaigtas Žvyrkelių asfaltavimo programos (2007–2008 m.) I etapas, išasfaltuota daugiau kaip 40 km žvyrkelių. Baigtos diegti I etapo eismo saugos ir aplinkosaugos priemonės. 2009 metais valstybinės reikšmės kelius prižiūrinčiose valstybės įmonėse buvo siekiama optimizuoti veiklos sąnaudas, didinti darbo efektyvumą. Pasirinkta tokia kelių priežiūros tvarka, kad sumažėjus finansavimui keliai būtų išvažiuojami ir saugūs.

Prie magistralinio kelio E85 Vilnius–Kaunas–Klaipėda (302,5 km) pastatytas pirmasis ne tik Lietuvoje, bet ir Baltijos šalyse krovinių transporto patikrinimo postas, kuris yra vienas moderniausių Europoje.

2009 metais keleivių ir krovinių vežėjų skaičius kelių transporte mažėjo, taip pat mažėjo ir jų eksploatuojamas transporto priemonių parkas bei vežimų mastai. 2009 m. pabaigoje vežti keleivius autobusais tarptautiniais maršrutais turėjo teisę 508 vežėjai (13,7% mažiau nei metų pradžioje), kurie eksploatavo 959 autobusus (16,8% mažiau nei metų pradžioje), o vežti keleivius autobusais vidaus tolimojo susisiekimo maršrutais atitinkamai – 424 vežėjai (9,1% daugiau nei metų pradžioje), kurie eksploatavo 1525 autobusus (5,8% daugiau nei metų pradžioje). Vežti krovinius tarptautiniais maršrutais turėjo teisę 3550 vežėjų (10,7% mažiau nei metų pradžioje), kurie eksploatavo 20246 transporto priemones (21,4% mažiau nei metų pradžioje), o vežti krovinius vidaus maršrutais – 2118 vežėjų (5,3% daugiau nei metų pradžioje), kurie eksploatavo 4868 krovines transporto priemones (8,3% mažiau nei metų pradžioje).

Krovinių transporto priemonių, vykdančių tarptautinius vežimus, pasiskirstymas pagal turimus sertifikatus

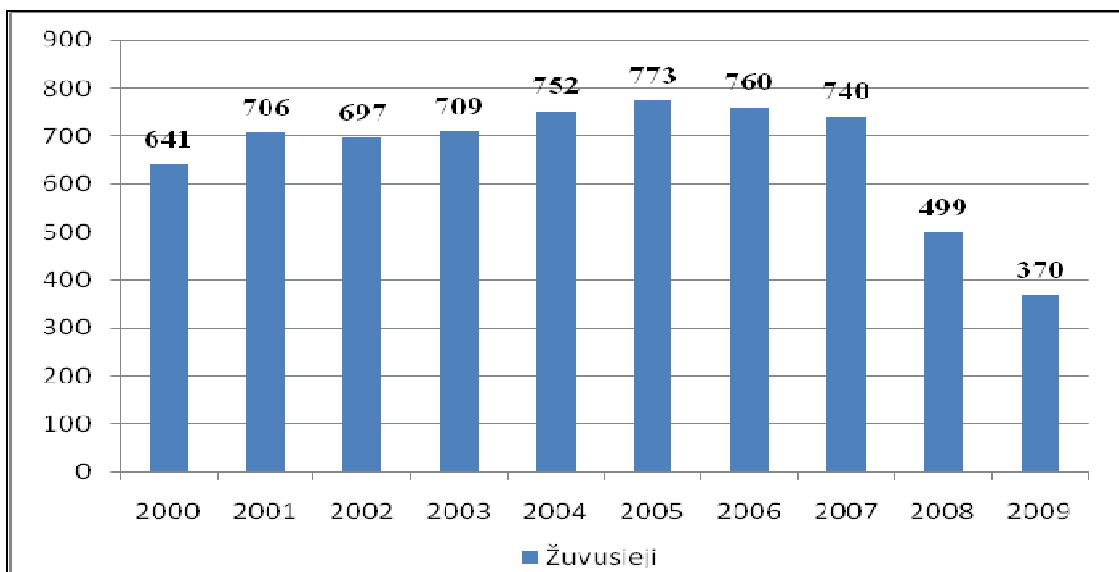


2009 m. keleivių vežimo mastai sumažėjo 16,2%, iš jų: miesto elektriniu transportu, palyginti su 2008 m., sumažėjo 16,3%, o autobusais (įskaitant maršrutinius taksi) sumažėjo 16,1%. 2009 m. kelių transportu vežta 44,7 mln. t krovinių, tai 24,8% mažiau negu 2008 m. Lietuvos vežėjai, palyginti su tuo pačiu praėjusių metų laikotarpiu, panaudojo apie 38,5% mažiau kelionės leidimų, skirtų tarptautiniam krovinių vežimui. Didžiausias leidimų panaudojimo sumažėjimas buvo su Ukraina – 54,4%, su Rusija – 40,8%, su Baltarusija – 37,9%. Lietuvos vežėjai, ieškodami naujų rinkų, daugiau krovinių pradėjo vežti į Gruziją, Kazachstaną, Kirgiziją, Makedoniją, Serbiją, Uzbekistaną, tačiau šie vežimai sudaro labai nežymią dalį visoje tarptautinių transporto paslaugų rinkoje.

Labai didelę neigiamą įtaką Lietuvos vežėjų verslui turėjo Rusijos Federacijos muitinės tarnybos veiksmai Lietuvos vežėjų atžvilgiu. 2009 m. rugpjūčio 3 d. buvo pradėta sustiprinta Lietuvos vežėjų patikra. Dėl to Rusijos pasienyje susidarė didelės Lietuvos vežėjų transporto priemonių eilės. Sustiprinta kontrolė buvo taikoma tik Lietuvos vežėjų atžvilgiu ir tai truko daugiau kaip 2 savaites. Todėl daugelis krovinių siuntėjų atsisakė Lietuvos vežėjų paslaugų. Taip pat Lietuvos vežėjai patyrė daug nuostolių ir dėl 2009 m. gruodžio mėn. Rusijos muitinės sugriežtintos kontrolės įvedimo Latvijos vežėjų atžvilgiu, dėl ko Latvijos–Rusijos pasienyje vėl susidarė didelės transporto priemonių eilės.

Eismo sauga

2009 m. užregistruoti 3827 eismo įvykiai, arba 20,3% mažiau, kurių metu žuvo 370 žmonių, arba 26% mažiau, ir buvo sužeisti 4459, arba 23,4% mažiau nei 2008 m. (6 pav.). Svarbu pažymėti tai, kad beveik perpus sumažėjo eismo įvykių, kuriuos sukėlė neblaivūs eismo dalyviai (2009 m. – 288, 2008 m. – 508).

Kelių eismo įvykiuose žuvusių žmonių skaičius 2000–2009 m.

Šaltinis: Statistikos departamentas

2009 m. Lietuvos keliuose žuvo mažiausiai žmonių nuo 1965 metų, nors tada šalies keliais važinėjo tik keliasdešimt tūkstančių transporto priemonių. Tuo tarpu dabar – apie 2 mln. (pvz. 1991 m. per eismo įvykius buvo užregistruota net 1093 žuvusieji). Susisiekimo ministerijos ir šalies policijos nuomone, eismo sauga pagerėjo dėl administracinių teisės pažeidimų kodekso kardinalių keitimų, sugriežtinusių atsakomybę už ypatingai pavojingus ir avaringumą lemiančius eismo pažeidimus. Taip pat padėjo kryptingas žmonių švietimas su žiniasklaidos ir įvairių organizacijų (net bažnyčios) pagalba, sėkmingas kelių policijos darbas, socialinė akcija „STOP karui keliuose“. Buvo rengiamos ne tik šviečiamosios akcijos, bet daromi ir inžineriniai sprendimai – keliuose įrengiamos techninės saugiam eismui užtikrinti priemonės: pėsčiųjų ir dviračių takai, viadukai, atitvarai, nuvažiavimai, rekonstruojamos sankryžos, tiesinamos kreivės, įrengiamos lėtėjimo bei greitėjimo juostos, ir t. t. Pirmiausia buvo gerinama infrastruktūra ten, kur pastaraisiais metais įvykdavo daugiausia nelaimių – „juodųjų dėmių“ vietose. Avaringiausių kelių ruožų rekonstrukcija davė gerų rezultatų – 2007 m. buvo nustatytos 247 tokios dėmės, 2008 m. – beliko 225, o 2009 – 178. Įrengta 2008 metais pradėtų diegti 151 vnt. stacionarių ir 11 mobilių greičio matuoklių.

2009 m. Susisiekimo ministerija stiprino pirminį vairuotojų mokymą – buvo parengta Būsimųjų vairuotojų rengimo koncepcija, kuria siekiama užtikrinti kokybišką mokymą, skaidrų ir kontroliuojamą mokymo procesą, vairavimo mokyklų ir instruktorių atsakomybę už mokymo kokybę. Valstybinė kelių transporto inspekcija prie Susisiekimo ministerijos stiprino vairavimo mokyklų kontrolę. Vairuotojai, kuriems už Kelių eismo taisyklių pažeidimus atimta teisė vairuoti, turi išklausti papildomo mokymo kursą.

Siekiant sumažinti žmogaus įtaką priimamiems sprendimams bei užkirsti kelią įvairiems piktnaudžiavimams, 2008 m. gruodžio mėn. visose technines apžiūras atliekančiose įmonėse buvo pradėta eksploatuoti techninės apžiūros informacinė sistema (TAIS). Ši sistema, su kuria dabar dirba visi techninių apžiūrų centrai, į bendrą duomenų banką sujungė visų Lietuvos techninių apžiūrų centrų informaciją. Dabar galima keistis duomenimis su išorinėmis informacijos sistemomis, įskaitant VĮ „Regitra“ ir Lietuvos Respublikos transporto priemonių draudikų biurą.

Oro transportas

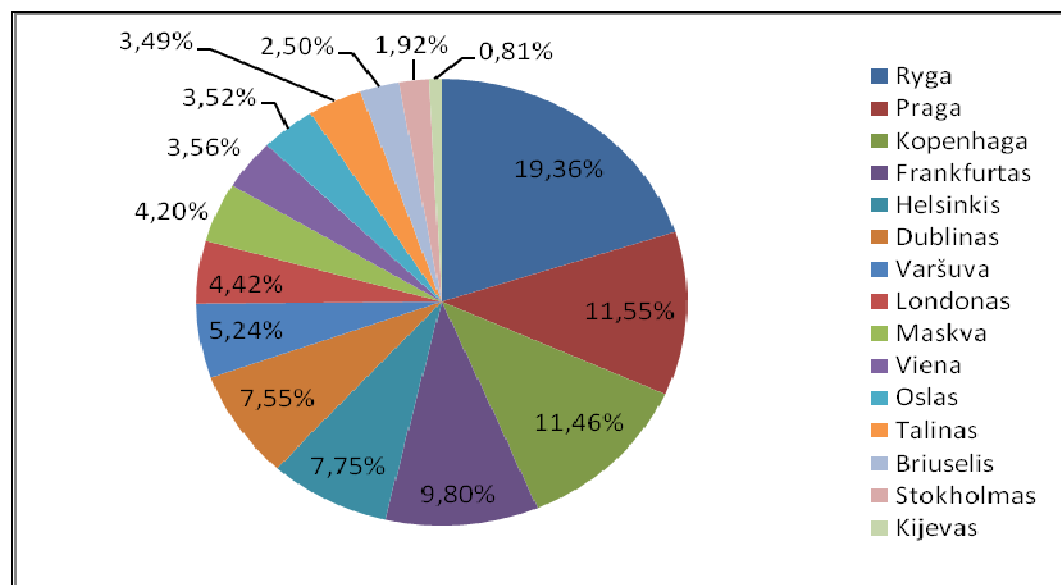
Plėtojant oro transportą, svarbiausias uždavinys 2009 metais buvo pritraukti kuo daugiau oro vežėjų, išplėsti reguliarių skrydžių geografiją. 2009 m. pradžioje Tarptautiniame Vilniaus oro uoste sumažėjo keleivių ir skrydžių skaičius dėl AB „FlyLAL – Lithuanian Airlines“ veiklos sustabdymo, oro linijų bendrovės „airBaltic Corporation“ dalies reguliariųjų skrydžių nutraukimo ir skrydžių dažnių sumažinimo. Siekiant padidinti skrydžių maršrutų skaičių tarp Vilniaus ir pagrindinių Europos miestų, buvo peržiūrėta Tarptautinio Vilniaus oro uosto mokesčių ir rinkliavų sistema. Pritaikius rinkodaros ir skatinamąsias

priemonės, pastebimai pagerėjo tarptautinių oro uostų veiklos rodikliai, nes nuo birželio mėnesio į rinką atėjo naujų oro linijų bendrovių, atidaryta daugiau maršrutų.

Tarptautinis Vilniaus oro uostas, siekdamas išplėsti skrydžių geografiją, 2009 m. kovo 29 d. patvirtino naują rinkliavų už naudojimąsi oro uostu bei jų apskaičiavimo ir taikymo tvarką. Atsižvelgiant į tai buvo atnaujinti skrydžiai Briuselio, Londono, Stokholmo kryptimis. 2009 m. lapkričio 9 d. Tarptautinis Vilniaus oro uostas patikslino rinkliavų sistemą ir tvarkaraštis buvo papildytas 5 naujomis kryptimis (Paryžius, Berlynas, Miunchenas, Amsterdamas, Roma) (7 pav.).

7 paveikslas

Keleivių pasiskirstymas pagal kryptis Tarptautiniame Vilniaus oro uoste 2009 m.



Susisiekimo ministro 2009 m. gruodžio 1 d. įsakymu Nr. 3-615 „Dėl valstybei svarbių tiesioginių reguliariojo oro susisiekimo krypčių patvirtinimo“ buvo patvirtintos valstybei svarbios 27 tiesioginio reguliariojo oro susisiekimo kryptys (Amsterdamas, Barselona, Berlynas, Briuselis, Diuseldorfas, Dublynas, Frankfurtas, Hamburgas, Helsinkis, Kijevas, Kopenhaga, Londonas, Madridas, Maskva, Milanas, Miunchenas, Oslas, Palanga, Paryžius, Praha, Ryga, Roma, Sankt Peterburgas, Stokholmas, Talinas, Varšuva, Viena), kuriomis turi būti vykdomi tiesioginio reguliariojo oro susisiekimo skrydžiai iš Tarptautinio Vilniaus oro uosto 2010 metais.

2009 metais keleivių, aptarnautų tarptautiniuose oro uostuose, skaičius sumažėjo 26,8% – bendrai visuose šalies oro uostuose buvo aptarnauta 1,8 mln. keleivių. Pakilo ir nutūpė 31,3 tūkst. Lietuvos ir užsienio aviakompanijų lėktuvų, tai 31,8% mažiau nei 2008 m. Oro uostuose pakrauta ir iškrauta 7,2 tūkst. tonų krovinių ir pašto (-34%).

Lietuvos tarptautiniuose oro uostuose buvo tęsiami infrastruktūros plėtros bei modernizavimo darbai. Vilniaus oro uoste nutiestas naujas jungiamasis riedėjimo takas, rekonstruota pakilimo tako šviesos žiburių sistema, išplėstas peronas. Modernizuojant Kauno oro uostą, 2009 metais išplėstas orlaivių stovėjimo peronas, įrengti jungiamasis bei magistralinis riedėjimo takai, riedėjimo takuose įrengti šviesos signaliniai žiburiai, modernizuota kilimo ir tūpimo tako dangą rytinėje ir vakarinėje jo pusėse.

Siekiant užtikrinti Lietuvos civilinės aviacijos sektoriaus konkurencingumą tarptautinėje aviacijos rinkoje, 2009 metais Susisiekimo ministerija parengė ir pristatė Lietuvos Respublikos Vyriausybei Lietuvos tarptautinių oro uostų koordinuoto valdymo modelį, kuriam pritarus pradėtas pertvarkyti tarptautinius oro uostus valdančias įmones į akcines bendroves.

Siekiant priimti tolesnius sprendimus dėl bazinio vežėjo steigimo tikslingumo ir konkurencingos aviakompanijos pasirinkimo, Susisiekimo ministerija parengė ir pateikė Lietuvos Respublikos Vyriausybei medžiagą dėl bazinės aviakompanijos steigimo tikslingumo pagal Bazinio vežėjo steigimo tikslingumo galimybių studiją. Atliktoje studijoje siūloma Maršrutų plėtros skatinimo programa, numatanti maršrutų tinklo atkūrimą iš Lietuvos liberalizuotoje rinkoje.

2009 m. VI Tarptautinis Vilniaus oro uostas, VI „Kauno aerouostas“ ir VI Tarptautinis Palangos oro uostas patyrė nuostolių.

Lyginant trijų Baltijos šalių oro uostų 2009 m. veiklos rezultatus, akivaizdu, kad Rygos oro uostas aptarnavo daugiausia keleivių – 4,07 mln. (56,7%), Vilniaus – 1,3 mln. (18,2%) ir Talino – 1,35 mln. (18,8%) (8 pav.). Vilniaus oro uoste pakilo ir tūpė 10680 orlaivių, Rygos – 28222, o Talino – 16011. 2009 m. daugiausia krovinių pakrauta ir iškrauta buvo Talino oro uoste – 21 tūkst. tonų, Rygos – 9,4 tūkst. tonų ir Vilniaus – 4,3 tūkst. tonų krovinių (2 lentelė).

2 lentelė

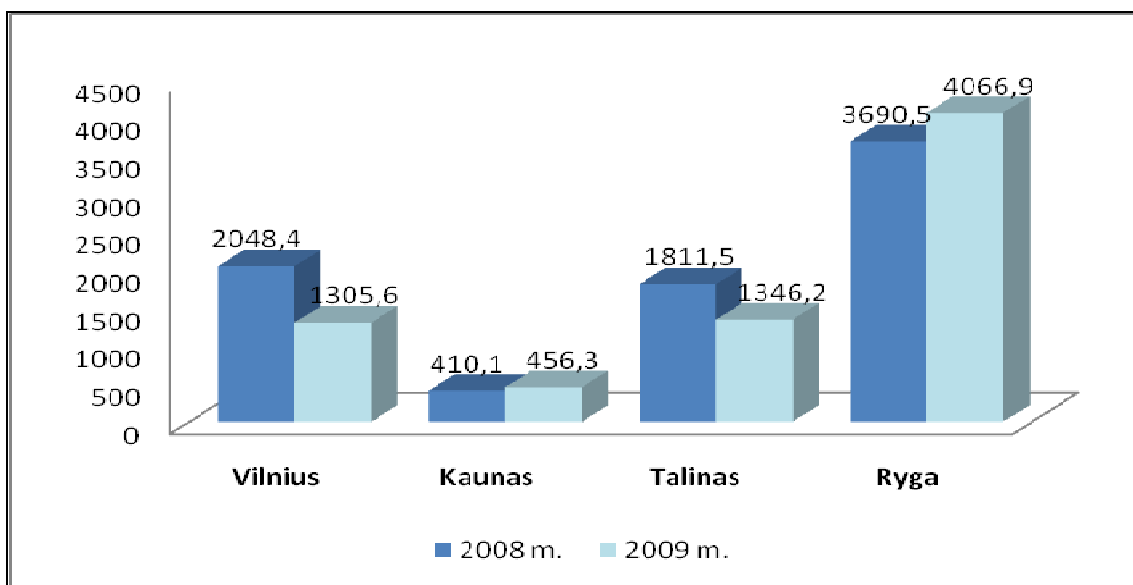
Krovinių srautas Baltijos šalių oro uostuose 2008–2009 m. (tonomis)

Oro uostai	2008 m.	2009 m.	Pokytis %
Talinas	41867	21001	-49,8
Ryga	7668	9433	23,0
Vilnius	5717	4335	-24,2
Kaunas	3314	2030	-38,7
Palanga	18,0	9,0	-50,0

Šaltinis: Ryga Airport, Tallin Airport

8 paveikslas

Keleivių srautas Baltijos šalių oro uostuose 2008–2009 m. (tūkst. kel.)



Šaltinis: Ryga Airport, Tallin Airport

Lietuvos aviakompanijos („flyLAL–Lithuanian Airlines“ (veikla sustabdyta 2009 m. sausio 17 d.), UAB „Aviavilsa“, UAB „Aurela“, UAB „flyLAL Charters“, UAB „Avion Express“, UAB „AK Transaviabaltika“, UAB „Star 1 Airline“, UAB „DOT LT“, UAB „Charter jets“) 2009 m. vežė 3,7 tūkst. t krovinių ir pašto, tai 11,9% mažiau nei 2008 m., bei 715,2 tūkst. keleivių – 38,4% mažiau nei 2008 m.

VI „Oro navigacija“ 2009 m. suteikė oro navigacijos paslaugas 159,5 tūkst. skrydžių vykdančių orlaivių, tai 11,3% orlaivių mažiau negu 2008 m., iš jų 79% orlaivių skrido tranzitu. Tranzitinių skrydžių skaičius sumažėjo 4,7%. Tačiau skrydžių skaičiaus dinamika 2009 metų pabaigoje rodo, kad neigiama pasaulinės, Lietuvos finansų ir ekonomikos krizės įtaka oro navigacijos paslaugų paklausai gerokai sumažėjo. Paskutiniaisiais 2009 metų mėnesiais tranzitinių skrydžių daugėjo ir jų skaičius pasiekė teigiamą reikšmę, tai yra skrydžių skaičius didėjo daugiau nei 2008 metais tuo pačiu laikotarpiu. 2009 metais skrydžių skaičių pradėjo didinti užsienio aviakompanijos. 2009 m.

Siekdama užtikrinti Lietuvos civilinės aviacijos sektoriaus konkurencingumą, valstybinė įmonė „Oro navigacija“ diegia Bendro Europos dangaus (angl. SES) koncepcijos jai nustatytus uždavinius: nuolat tobulina saugos ir kokybės vadybos sistemas, tobulina bei optimizuoja oro erdvės struktūrą, skrydžių

valdymo atsakomybės ribas bei technologiją; tęsia Regiono skrydžių valdymo centro (RSVC) modernizavimą, atnaujino Kauno SVC, tobulina ryšių, stebėjimo, navigacijos įrangą bei procedūras.

Nuolat bendradarbiaujama su Lenkija dėl funkcinio oro erdvės bloko (FAB) sukūrimo, parengtas preliminarus FAB diegimo priemonių planas.

Jūrų transportas

Krovinių krova Klaipėdos valstybiniame jūrų uoste

2009 m. Klaipėdos valstybiniame jūrų uoste krauta 27,9 mln. t krovinių, t. y. 6,7% mažiau negu 2008 m. ir 1,8% daugiau nei 2007 metais. Tai yra antras didžiausias krovos rezultatas per visą Klaipėdos uosto istoriją. Pakrauta 77,3%, arba 21,55 mln. t, iškrauta 22,7%, arba 6,32 mln. t. Šie rezultatai liudija apie ekonomikos augimą ir vartojimo atsigavimą. Jau nuo 2009 m. gegužės mėn. didėjanti uosto krovinių apyvarta pranoko lūkesčius, o gruodžio mėn. pasiekta didžiausia tų metų krova – 2,74 mln. t. (beveik 26% daugiau, palyginti su 2008 m. gruodžio mėn.).

Didžiausią krovinių dalį sudarė skysti kroviniai (37,5% visos krovos). Skystųjų krovinių nomenklatūroje didėjimą lėmė melasos krova (+51,5%), o sumažėjimą – 25% sumažėjusi skystų trąšų (2009 m. perpilta 974,8 tūkst. t, 2008 m. – 1300,6 tūkst. t) ir 1,4% naftos produktų krova (2009 m. perpilta 9,23 mln. t, 2008 m. – 9,36 mln. t).

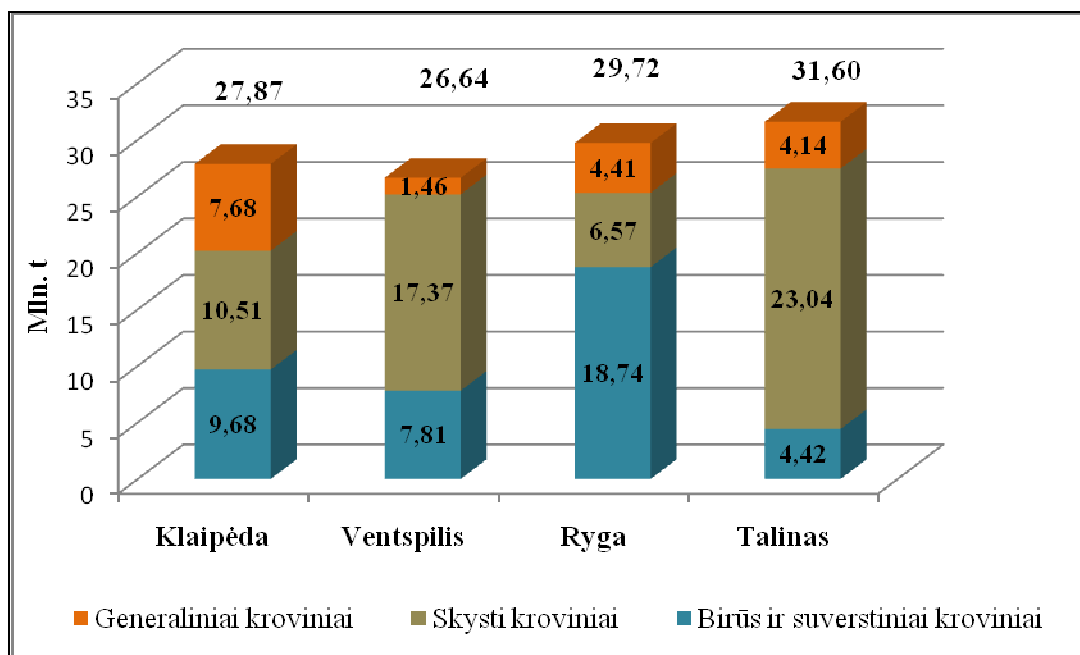
Antrą vietą (34,9% visos krovos) pagal mastus uoste užėmė birūs ir suverstiniai kroviniai, kurių kiekis išliko beveik toks pat, kaip ir 2008 m. (-0,6%). Lyginant 2009 m. ir 2008 m. krautų birių krovinių nomenklatūras, labiausiai didėjo žemės ūkio produktų (+11,8% pastariesiems produktams krauti trūksta terminalų pajėgumo, todėl uoste ketinama plėsti žemės ūkio produktų sandėlius) ir durpių (3 k.), birių trąšų (+2,5%) krova, o labiausiai sumažėjo pirminių ir apdorotų naudingųjų iškasenų (-1,4%), ferolydinių (-59,3%), metalų laužo (-45,2%) bei cukraus žaliavos (-27%) krova.

Trečią vietą (27,6% visos krovos) užėmė generaliniai kroviniai. Generalinių krovinių nomenklatūroje labiausiai pagal mastus sumažėjo konteinerių (tonažo atžvilgiu) (-18,5%), ro-ro krovinių (tonažo atžvilgiu) (-10,5%) ir medienos (-25%), šaldytų produktų (-16,9%) bei geležies ir plieno gaminių (-27,4%) krova, o padidėjo natūralių ir cheminių trąšų (+3,1%) krova.

Klaipėdos uosto 2009 metų veiklos rezultatus kiek pagerino Baltarusijos trąšų krova, padėjusi mažinti nuo praėjusių metų vidurio atsilikimą. 2009 metais Klaipėdos jūrų uostui pavyko priimti 2,7 mln. tonų baltarusiškų trąšų. Suintensyvėjus prekybai į Kiniją ir Indiją, vienas didžiausių tranzitinių krovinių siuntėjų – Baltarusijos kalio trąšų gamintoja „Belaruskalij“ – siekia didinti savo produkcijos vežimo mastus per Klaipėdos uostą.

Dėl sunkmečių sumažėjusio vartojimo ir tarptautinės prekybos sumažėjo krovinių. Klaipėdos uostas nėra energetinis ir siaurai specializuotas uostas. Kaimyniniai Latvijos bei Estijos jūrų uostai, pagal krovos mastus lenkiantys Klaipėdą, patyri mažiau nuostolių, kadangi krauna energetinius resursus, kurie ekonominio nuosmukio sąlygomis yra paklausūs ir nemažėja. Rygos, Talino ir Ventspilio uostai specializuojasi kraudami naftos ir anglies produktus, kurie sudaro net 80% visos krovos. Tuo tarpu Klaipėdos uoste naftos produktai sudaro tik trečdalį (33,2%) bendros krovinių apyvartos, ir išskyla energetinių krovinių krovos svarba. O didžiausią dalį tarp kaimyninių uostų (2009 m. – 43,4%) sudaro brangūs ir duodantys uostui didžiausią pridėtinę vertę generaliniai kroviniai konteineriuose, ro-ro ir kiti generaliniai kroviniai, kurių paklausą lemia mūsų ir aplinkinių valstybių ekonomikos pokyčiai. Rygos uoste 2009 metais generalinių krovinių dalis sudaro 24,9%, Talino – 23,4%, Ventspilio – 8,3%. Šių krovinių vartojimas mažėja labiausiai lėtėjant ekonomikai ir atvirkščiai, jų paklausa sparčiai didėja, stiprėjant ekonomikai (9 pav.).

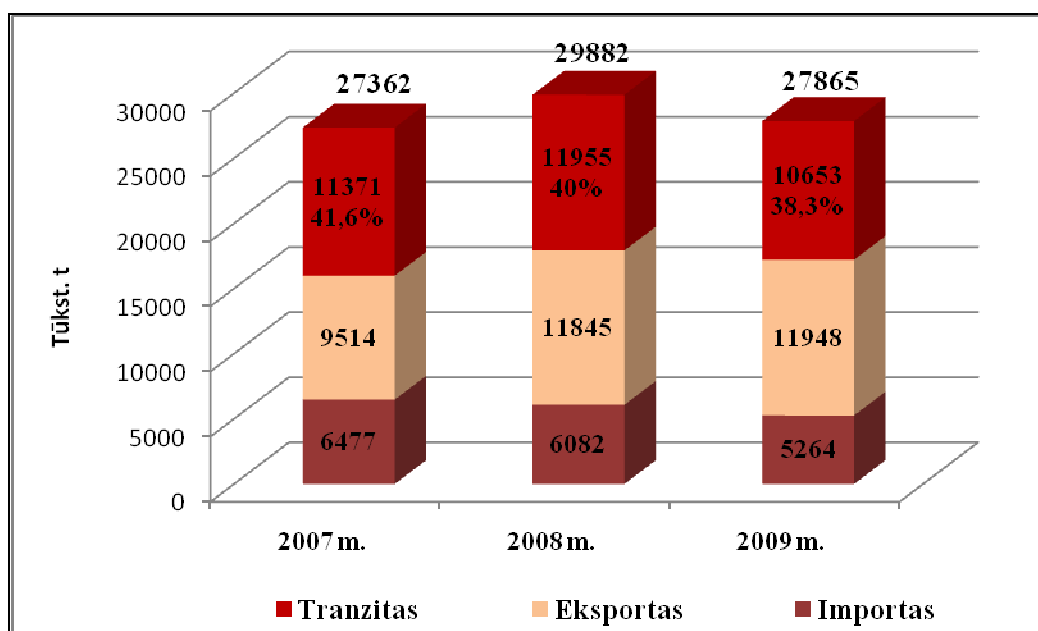
Krova pagal krovinų rūšį Baltijos valstybių jūrų uostuose 2009 m.



Šaltinis: Klaipėdos valstybinio jūrų uosto direkcija

Klaipėdos uostas taip pat yra mažiausiai priklausomas nuo tranzitinių (ne Lietuvos importo/eksporto) krovinų. Tranzitinių krovinų krova yra padidintos rizikos, nes nacionalinės transporto sistemos įmonės turi tik ribotą įtaką tokiems kroviniams pritraukti į savo uostus. Didžiausią įtaką šių krovinų maršrutams daro valstybių, per kurių teritorijas kroviniai yra vežami sausuma, transporto politika. Tranzito dalis tarp bendro Klaipėdos uosto kraunamų krovinų kiekio per 2009 m. sudarė 10653 tūkst. t (38,3% visų krovinų kiekio) iš jų: Rusijos krovinų dalis sudaro 11,9%, Baltarusijos – 23,8%, Ukrainos – 0,9%, Kazachstano – 0,6%. Per 2008 m. tranzitas buvo 11955 tūkst. t (40% visų krovinų kiekio). Šiais metais tranzitas, palyginti su 2008 m., sumažėjo 10,9% (10 pav.).

Krovinų krova Klaipėdos valstybiniame jūrų uoste 2007–2009 m.



Kelių transporto priemonių 2009 m. krauta 173 tūkst. vienetų (-13,9%), geležinkelių vagonų – 3686 vnt. (-42,2%).

2009 m. Klaipėdoje apsilankė 205,2 tūkst. keleivių (3% mažiau nei 2008 m.), kruizinis sezonas šiemet uostui buvo gana sėkmingas. Palyginti su praėjusiais metais, kruizinių laivų ir jais atplaukusių keleivių nesumažėjo. Uoste švartavosi 50 kruizinių laivų (+8%), kuriais į Lietuvą atplaukė 33,5 tūkst. turistų – 3,2% daugiau nei pernai. Daugiausia turistų sulaukta iš Vokietijos ir Didžiosios Britanijos. Uostas iš kruizinių laivų uždirbo beveik tiek, kiek ir per praėjusį sezoną – apie 1,8 mln. litų.

2009 m. Klaipėdos valstybiniame jūrų uoste krauta beveik 248 tūkst. TEU konteinerių, 33,6% mažiau negu 2008 m. Pagal 2009 m. konteinerių krovos rezultatus Klaipėdos uostas išliko didžiausiu uostu nuo Talino iki Kaliningrado (3 lentelė).

3 lentelė

Konteinerių krova Baltijos valstybių uostuose 2008–2009 m. (TEU)

Uostai	2008 m.	2009 m.	Pokytis %
Sankt Peterburgas	1983110	1546826	-22,0
Klaipėda	373263	247995	-33,6
Ryga	207122	182980	-11,7
Talinas	180927	130939	-27,6
Kaliningradas	213210	62709	-70,6
Liepoja	4197	1039	-75,2
Ventspilis	14148	380	-97,3

Šaltinis: Klaipėdos valstybinio jūrų uosto direkcija

2009 m. Būtingės naftos terminale nevalytos naftos perpilta 8,39 mln. t, palyginti su 2008 m., sumažėjo 7,5%.

Didžiausi pagal krovos mastus išliko Sankt Peterburgo ir Primorsko uostai. Klaipėdos uostas tarp rytinės Baltijos jūros uostų yra penktoje vietoje (4 lentelė).

4 lentelė

Baltijos jūros rytinės pakrantės uostų 2008–2009 m. krovos rezultatai (mln. t)

Uostai	2008 m.	2009 m.	Pokytis %
Primorskas	75,58	79,36	5,0
Sankt Peterburgas	59,94	50,40	-16,0
Talinas	29,08	31,60	8,7
Ryga	29,57	29,72	0,5
Klaipėda	29,88	27,87	-6,7
Ventspilis	28,57	26,64	-6,8
Būtingė	9,07	8,39	-7,5
Kaliningradas	15,38	7,06	-54,1
Liepoja	4,19	4,38	4,6

Šaltinis: Klaipėdos valstybinio jūrų uosto direkcija

2009 m. investicijos į Klaipėdos valstybinio jūrų uosto infrastruktūrą sudarė 65,45 mln. Lt, t. y. 60% mažiau, palyginti su 2008 m. Tęsiami krantinių statybos ir rekonstravimo darbai, uosto gilinimo darbai, uosto geležinkelio statybos ir remonto darbai, vykdomi projektai „Keleivių ir krovinių terminalo Klaipėdos valstybiniame jūrų uoste statyba“, „Privažiavimo kelių sutvarkymas į multimodalinių krovinių terminalus pietinėje uosto dalyje bei „Mažųjų ir pramoginių laivų prieplaukos statyba ir akvatorijos gilinimas“.

Lietuvos Respublikos Vyriausybė 2009 m. rugsėjo 30 d. nutarimu Nr. 1197 (Žin., 2009, Nr. 118-5074) nustatė Šventosios valstybiniam jūrų uostui priskiriamą žemės sklypo dalių plotus, Šventosios valstybiniam jūrų uostui priskiriamos išorinės akvatorijos ribas ir plotą ir pavedė VĮ Klaipėdos valstybinio jūrų uosto direkcijai vykdyti Šventosios valstybinio jūrų uosto direkcijos funkcijas, kol įstatymų nustatyta tvarka bus įsteigta valstybės įmonė Šventosios valstybinio jūrų uosto direkcija. Šiuo atveju siekiama užtikrinti teisinį pagrindą Šventosios valstybinio jūrų uosto atstatymo paruošiamųjų darbų, projektavimo,

infrastruktūros sukūrimo ir Šventosios valstybinio jūrų uosto krantinių statybos ir akvatorijos prie krantinių gilinimo investicijų projektų įgyvendinimui.

2009 m. rugpjūčio 19 d. Lietuvos Respublikos Vyriausybė priėmė nutarimą „Dėl Lietuvos Respublikos Vyriausybės 2008 m. kovo 5 d. nutarimo Nr. 245 „Dėl Klaipėdos valstybinio jūrų uosto rinkliavų rūšių, jų maksimalių dydžių ir taikymo principų patvirtinimo“ pakeitimo“ (Žin., 2009, Nr. 103-4286), kuriuo buvo patikslinti Klaipėdos valstybinio jūrų uosto rinkliavų taikymo principai. Tokiu būdu buvo sudarytos palankesnės sąlygos kruiziniams laivams įplaukti į Klaipėdos valstybinį jūrų uostą.

Jūrų transportas

2009 m. jūrų transportu su Lietuvos vėliava buvo vežta 5,4 mln. t krovinių (2,3% daugiau), keleivių buvo vežta 214,6 tūkst., jų skaičius, palyginti su 2008 m., sumažėjo 5,1%.

Vidaus vandenų transportas

2009 m. vidaus vandenų transportu vežta 908,5 tūkst. t krovinių (8,1% mažiau), keleivių vežta 2,01 mln., 15% mažiau nei 2008 m. Didžiausią dalį krovinių bei keleivių vežimo vidaus vandenų transportu sudaro keltais į Neringą keliami kroviniai bei keleiviai.

Išvada

2009 m. krovinių vežimo mastai sumažėjo 22,4%, o keleivių – 16,2%.

Krovinių vežimai geležinkelių transportu 2009 m. sumažėjo 22,4%, geležinkelių tranzitiniai srautai į (iš) Klaipėdos jūrų uostą (-o) sumažėjo 11,6%, o per Kaliningrado sritį – 34,3%. Trečiąjį šių metų ketvirtį, palyginti su antruoju, geležinkelių transportu vežta 12% daugiau krovinių, o IV ketv., palyginti su III ketv., dar 6,8% daugiau krovinių.

2009 m. kelių transportu vežta 44,7 mln. t krovinių, tai 24,8% mažiau negu 2008 m. Krovinių vežimui kelių transportu daug įtakos turėjo rugpjūtį ir gruodį kilusios Lietuvos vežėjų problemos Rusijos pasienyje.

2009 metais užregistruoti 3827eismo įvykiai, arba 20,3% mažiau, kurių metu žuvo 370 žmonių, arba 25,9% mažiau, ir buvo sužeisti 4459, arba 23,4% mažiau nei 2008 m.

Lietuvos tarptautiniuose oro uostuose per ataskaitinį laikotarpį atvykusių ir išvykusių keleivių skaičius sumažėjo 26,8%.

Krovos mastai Klaipėdos jūrų uoste sumažėjo 6,7%, konteinerių krova – 33,6%, ro-ro vienetų – 14,8%. Tranzitas per Klaipėdos uostą sumažėjo 11%. Klaipėdos uoste kraunamų krovinių kiekio tranzito dalis 2009 m. sudarė 38,3% (2008 m. – 40%). Teigiamos tendencijos pastebimos Klaipėdos valstybiniame jūrų uoste – krova uoste didėja visą pastarąjį pusmetį. Trečiąjį šių metų ketvirtį, palyginti su antruoju, jūrų uoste krova išaugo 5,9%, ypač daugėjo tranzitu vežamų krovinių (+11,8%). IV ketvirtį, palyginti su III ketv., krova padidėjo 10,1%, o tranzitiniai kroviniai – 18,8%.

2009 m. 9 mėn. transporto ir ryšių sektoriuje surašyta bendrosios pridėtinės vertės (BPV) dalis sudarė 13,6% (8334,4 mln. Lt), arba 7,4% mažiau nei 2008 m. 9 mėn. (8997,7 mln. Lt).

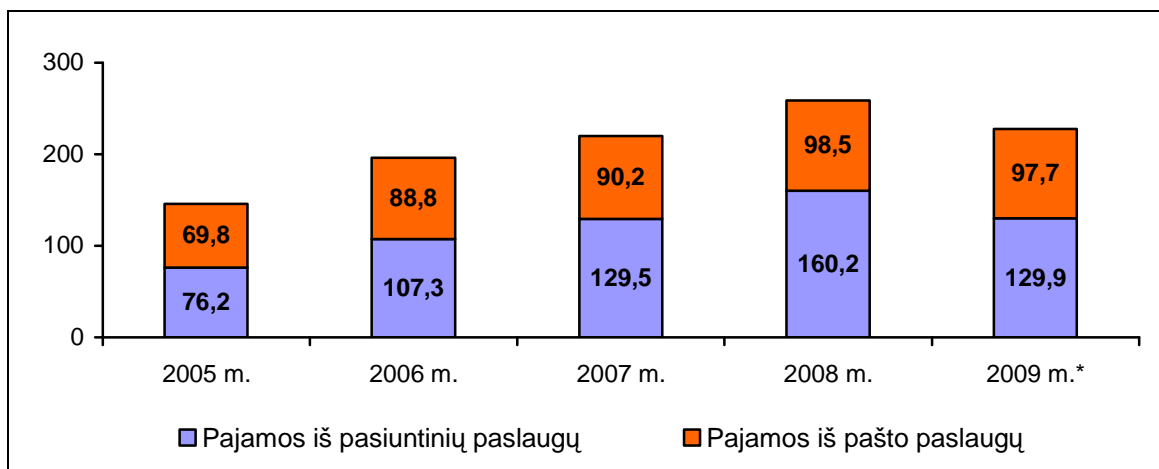
Siekiant padidinti šalies transporto sektoriaus konkurencingumą, 2009 m. spalio 28 d. buvo priimtas Lietuvos Respublikos Vyriausybės nutarimas Nr. 1425 „Dėl Rytų–Vakarų transporto koridoriaus Lietuvos dalies projekto (Klaipėdos valstybinio jūrų uosto, kelių, geležinkelių infrastruktūros kompleks) pripažinimo valstybei svarbiu ekonominiu projektu“, kuriuo Klaipėdos valstybinio jūrų uostas ir su juo susijusi infrastruktūra pripažinta valstybei svarbiu ekonominiu projektu.

Paštas

2009 m. pabaigoje pašto ir pasiuntinių paslaugų rinkoje veikė 85 pašto ir pasiuntinių paslaugų teikėjai. Leidimai teikti pašto paslaugas buvo išduoti 15 asmenų (iš jų 13 teikė pašto ir pasiuntinių paslaugas).

Ryšių reguliavimo tarnybos išankstiniais duomenimis, bendrosios 2009 m. pajamos iš pašto ir pasiuntinių veiklos, palyginti su 2008 m. pajamomis, sumažėjo apie 13% ir siekė apie 224,8 mln. Lt, pajamos iš pasiuntinių veiklos sumažėjo 20,7%, pajamos iš pašto veiklos sumažėjo beveik 1%. Pajamų iš pašto ir pasiuntinių veiklos dinamika pateikta 11 paveiksle.

Pajamų iš pašto ir pasiuntinių veiklos dinamika, mln. Lt



* Išankstiniai duomenys

Šaltinis: Ryšių reguliavimo tarnyba

Ryšių reguliavimo tarnybos duomenimis, istorinio pašto paslaugų operatoriaus AB Lietuvos pašto bendros pajamos 2009 m., palyginti su 2008 m., sumažėjo 6,9%, o pajamos, gautos už pašto ir pasiuntinių paslaugų teikimą, beveik nekito.

Didžiausia pašto paslaugų teikėja – AB Lietuvos paštas įpareigota teikti universaliąsias pašto paslaugas (toliau – UPP) ir privalo įrengti naudotojų poreikius tenkinantį UPP teikimo vietų skaičių pagal viešojo tinklo charakteristikas. 2009 m. gruodžio 31 d. akcinė bendrovė Lietuvos paštas (toliau – bendrovė arba Lietuvos paštas) turėjo 880 universaliųjų pašto paslaugų (toliau – UPP) teikimo vietų tinklą, kurį sudarė: 736 stacionarieji paštai (miestuose – 222, kaimuose – 514), 10 pašto poskyrių (7 – miestuose, 3 – kaimuose) ir 134 mobilios UPP teikimo vietos kaimuose (28 kilnojantieji paštai). Per 2009 metus uždarytos 74 UPP teikimo vietos, o įsteigus 12 kilnojamųjų paštų, 54 stacionarieji kaimo paštai pertvarkyti į mobilias UPP teikimo vietas.

Lietuvos paštas teikia 107 pavadinimų paslaugas, kurios sujungtos į 5 grupes, gyventojams ir verslo įmonėms. Per 2009 metus suteikta 211 821 tūkst. vnt. paslaugų, arba, palyginti su 2008 metais, 19,2% mažiau.

Per 2009 metus, palyginti su 2008 metais, daugiau suteikta pasiuntinių paslaugų ir kitų pašto paslaugų. Pasiuntinių paslaugų kiekis išaugo 3,3 karto, arba 2480 tūkst. vnt., dėl pristatytų rinkėjų pažymėjimų per Lietuvos Respublikos prezidento ir Europarlamento rinkimus, o kitų pašto paslaugų – 25,1%, arba 861 tūkst. vnt., dėl didesnio pristatytų reklaminių pašto siuntų ir teismo šaukimų, palyginti su 2008 metais, kiekio. Likusių paslaugų grupių mastai dėl bendro šalies ekonominio nuosmukio bei elektroninių ryšių ir technologijų plėtros sumažėjo: universaliųjų pašto paslaugų 10 600 tūkst. vnt., arba, 16,2%, kito piniginių tarpininkavimo (finansinių) paslaugų 4 718 tūkst. vnt., arba 10,9%, kitų paslaugų – dėl neadresuotosios reklamos platinimo ir periodinių leidinių pristatymo paslaugų poreikio mažėjimo – 38 362 tūkst. vnt., arba 25,7%.

Lietuvos paštas 2009 m., palyginti su 2008 metais, gavo 206636 tūkst. Lt bendrųjų pajamų, arba 7,8%, mažiau. Pajamų už kitas pašto paslaugas per 2009 metus gauta 6363 tūkst. Lt, palyginti su 2008 metais, 22,2% daugiau, nes 15,2% padidėjo reklaminių pašto siuntų pristatymo ir 26,4% teismo šaukimų pristatymo paslaugų pajamos, daugiau pajamų gauta iš sunkesnės kaip 2 kg pašto korespondencijos ir sunkesnių kaip 10 kg pašto siuntinių. Pasiuntinių paslaugų pajamų per 2009 metus gauta 13926 tūkst. Lt, palyginti su 2008 metais, padidėjo 9,8%, dėl paslaugų teikimo Vyriausiajai rinkimų komisijai ir dėl pradėto bendradarbiavimo su vaistinių tinklais. Kito piniginių tarpininkavimo (finansinių) paslaugų pajamų per 2009 metus gauta 58661 tūkst. Lt, arba 1,7% mažiau nei per 2008 m. Sumažėjimą lėmė pajamų už įmokų ir mokesčių priėmimą sumažėjimas, nes klientai rinkosi pigesnius šios paslaugos teikėjus. Kitų pajamų, kurias sudaro pajamos už periodinių leidinių prenumeratą, neadresuotosios reklamos paslaugas, mažmeninė ir komisinė prekyba, gauta 36243 tūkst. Lt, palyginti su 2008 metais, sumažėjo 17%.

Nuo 2009 m. balandžio 1 d. pakeista AB Lietuvos pašto valdymo struktūra, kurią sudaro 6 filialai: Vilniaus, Kauno, Klaipėdos, Panevėžio, Šiaulių ir Pašto pervežimo centras (toliau – PPC). Prieš tai buvusią struktūrą sudarė 10 apskričių centrinių paštų ir PPC.

AB Lietuvos paštas prisijungė prie Pasaulinės pašto sąjungos (toliau – PPS) tarptautinių pašto perlaidų siuntimo sistemos STEFI ir pradėjo teikti klientams tarptautinių elektroninių pašto perlaidų siuntimo paslaugą.

2009 m. rugsėjo 2 d. AB Lietuvos pašte vyko Šiaurės ir Baltijos šalių paštų Paslaugų kokybės gerinimo komiteto susitikimas, kurio metu buvo aptarti kiekvienos šalies paslaugų kokybės rezultatai ir numatytos tolesnio kokybės gerinimo priemonės.

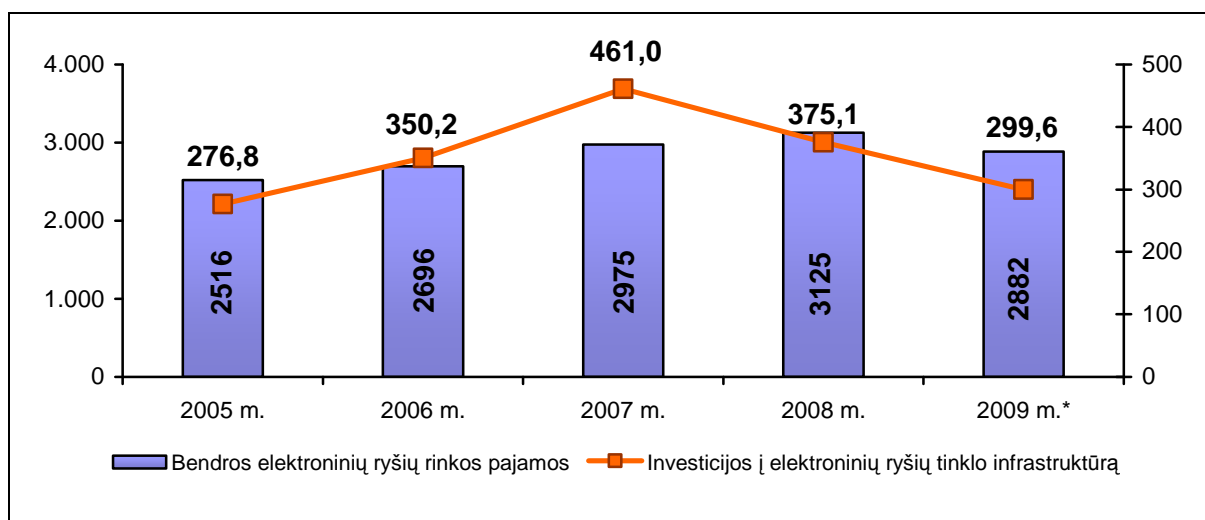
Europos valstybinių pašto operatorių asociacijos „PostEurop“ ekspertai 2009 m. spalio 19–23 d. AB Lietuvos pašto padaliniuose atliko paslaugų kokybės auditą ir pateikė siūlymų teikiamų paslaugų kokybei užtikrinti.

Elektroniniai ryšiai

Išankstiniais Ryšių reguliavimo tarnybos duomenimis, bendros elektroninių ryšių rinkos pajamos per 2009 m. sumažėjo 7,8%. Investicijų suma į elektroninių ryšių infrastruktūrą tuo pačiu laikotarpiu, išankstiniais duomenimis, sumažėjo 20,1%.

12 paveikslas

**Elektroninių ryšių rinkos pajamų ir investicijų į elektroninių ryšių infrastruktūrą dinamika
2005–2009 m., mln. Lt**

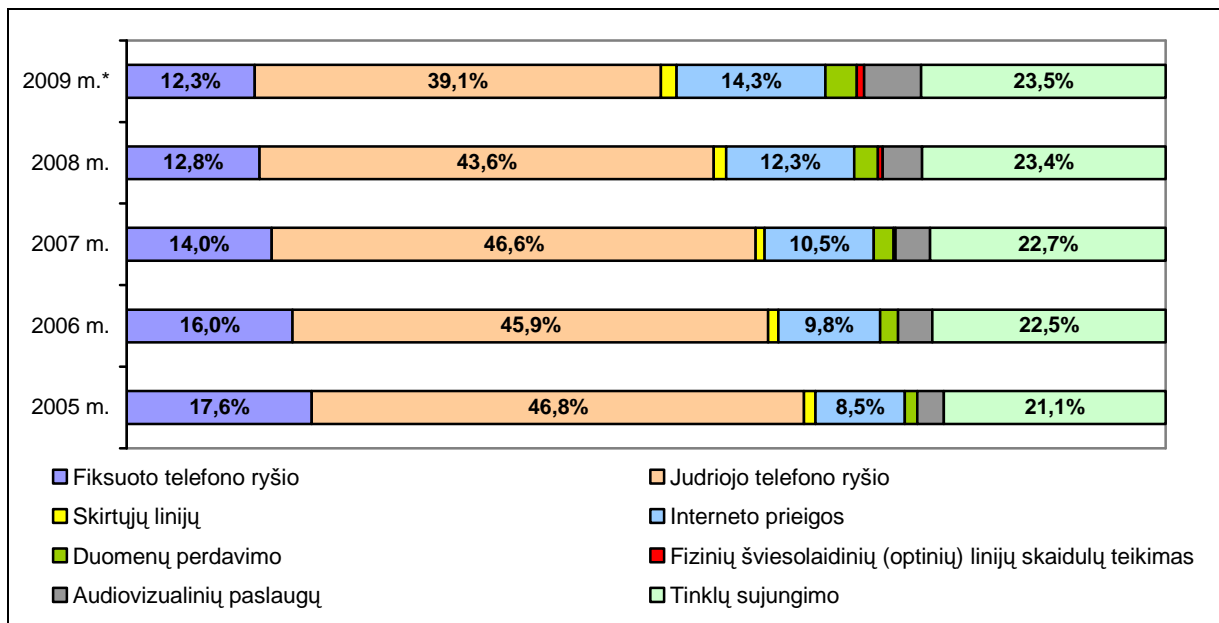


* Išankstiniai duomenys

Šaltinis: Ryšių reguliavimo tarnyba

Išankstiniais Ryšių reguliavimo tarnybos duomenimis, didžiausias elektroninių ryšių sektoriaus pajamų rinkos dalis užima judriojo telefono ryšio tinklų ir paslaugų teikimo (39,1%) bei tinklų sujungimo (23,5%) rinkos. Prognozuojamais duomenimis, per 2009 m. bendroje elektroninių ryšių rinkos pajamų struktūroje interneto prieigos dalis padidėjo 2 procentiniais punktais, duomenų perdavimo – apie 0,7 procentinio punkto, audiovizualinių paslaugų – apie 1,7 procentinio punkto, o judriojo telefono ryšio tinklų ir paslaugų teikimo dalis sumažėjo daugiau kaip 4,6 procentinio punkto (13 pav.).

Pajamų pasiskirstymas pagal elektroninių ryšių sektoriaus rinkas 2005–2009 m., proc.



* Išankstiniai duomenys

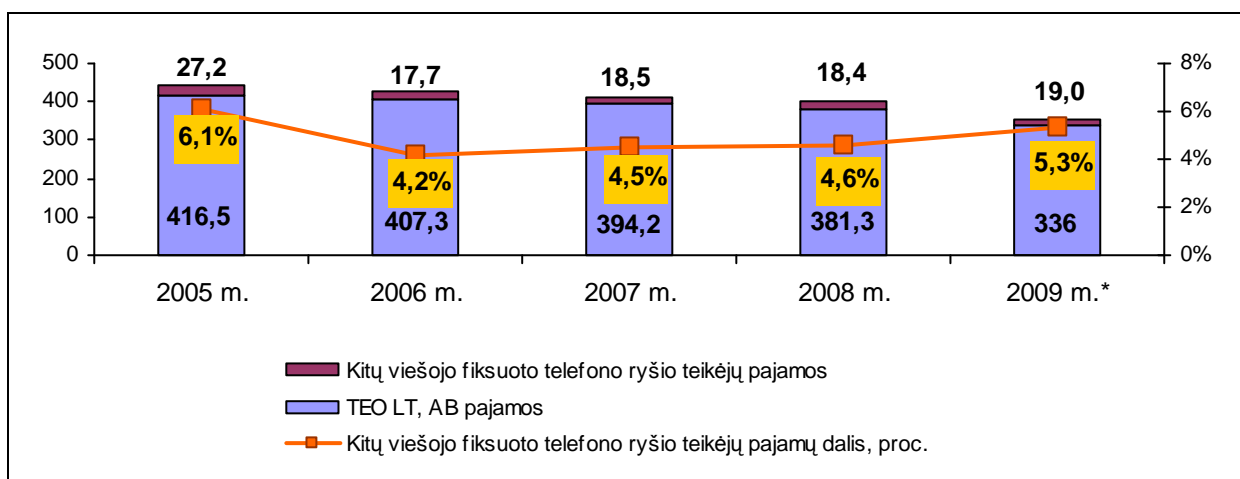
Šaltinis: Ryšių reguliavimo tarnyba

Fiksuotas telefono ryšys

2009 m. pabaigoje viešojo fiksuoto telefono ryšio veikla vertėsi 48 ūkio subjektai.

Ryšių reguliavimo tarnybos išankstiniais duomenimis, bendros pajamos už viešųjų fiksuoto telefono ryšio tinklų ir paslaugų teikimą 2009 m. sudarė 355 mln. Lt ir, palyginti su 2008 m., sumažėjo 11%. Pajamų už viešųjų fiksuoto telefono ryšio tinklų ir paslaugų teikimą dinamika pateikta 14 paveiksle.

Pajamos už viešųjų fiksuoto telefono ryšio tinklų ir paslaugų teikimą, mln. Lt

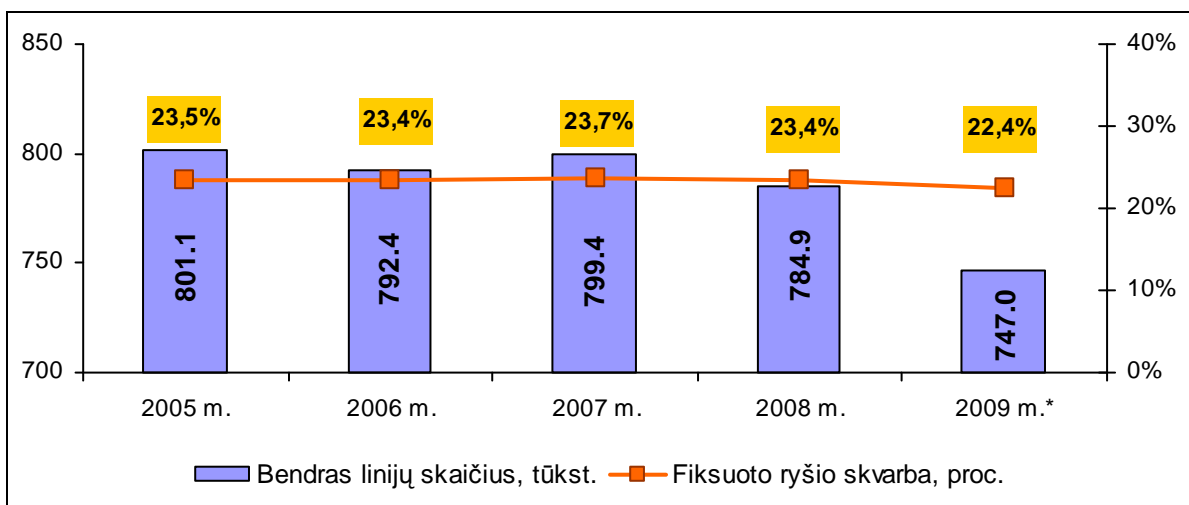


* Išankstiniai duomenys

Šaltinis: Ryšių reguliavimo tarnyba

Fiksuoto telefono ryšio linijų skaičius per metus sumažėjo apie 4,8%, o skvarba (fiksuoto telefono ryšio linijų skaičius, tenkantis 100 gyventojui) – 1. ir 2009 m. pabaigoje buvo 22,4 (15 pav.).

Fiksuoto telefono ryšio linijų skaičiaus ir skvarbos dinamika



* Išankstiniai duomenys

Šaltinis: Ryšių reguliavimo tarnyba

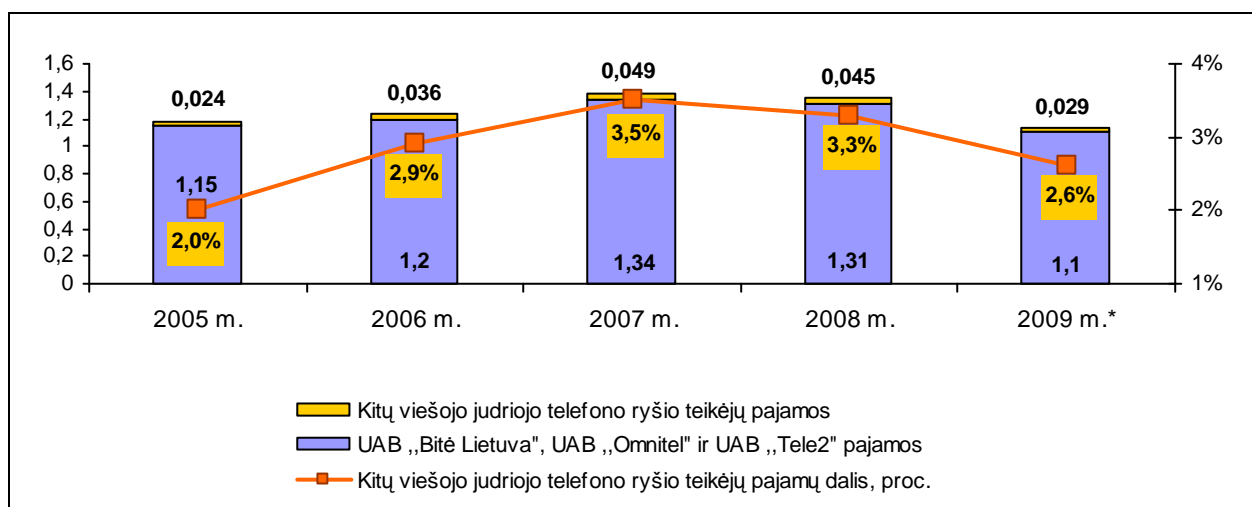
Numerio perkėlimo viešajame fiksuoto telefono ryšio tinkle paslauga iki 2009 m. gruodžio 31 d. buvo pasinaudota 18678 kartus (per 2009 m. ši paslauga buvo suteikta 6138 kartus). Daugiausia numerių buvo perkelta į UAB „Mediafon“, UAB „Eurocom SIP“, UAB „CSC Telecom“, TEO LT, AB ir UAB „Nacionalinis telekomunikacijų tinklas“ tinklus.

Judrusis telefono ryšys

Viešojo judriojo telefono ryšio paslaugas 2009 m. pabaigoje teikė 11 ūkio subjektų: 3 tinklų operatoriai (UAB „Omnitel“, UAB „Bitė Lietuva“, UAB „Tele2“), 4 paslaugų teikėjai, kurie paslaugas teikė UAB „Bitė Lietuva“ tinklu, ir 4 paslaugų perpardavinėtojai.

Išankstiniais Ryšių reguliavimo tarnybos duomenimis, per 2009 m. pajamos už viešojo judriojo telefono ryšio tinklų ir paslaugų teikimą sumažėjo 17,4%., iš jų UAB „Bitė Lietuva“, UAB „Omnitel“ ir UAB „Tele2“ bendros pajamos sumažėjo 16,3%., kitų viešojo judriojo telefono ryšio teikėjų – 34,8% (16 pav.).

Pajamos už judriojo telefono ryšio tinklų ir paslaugų teikimą, mlrd. Lt



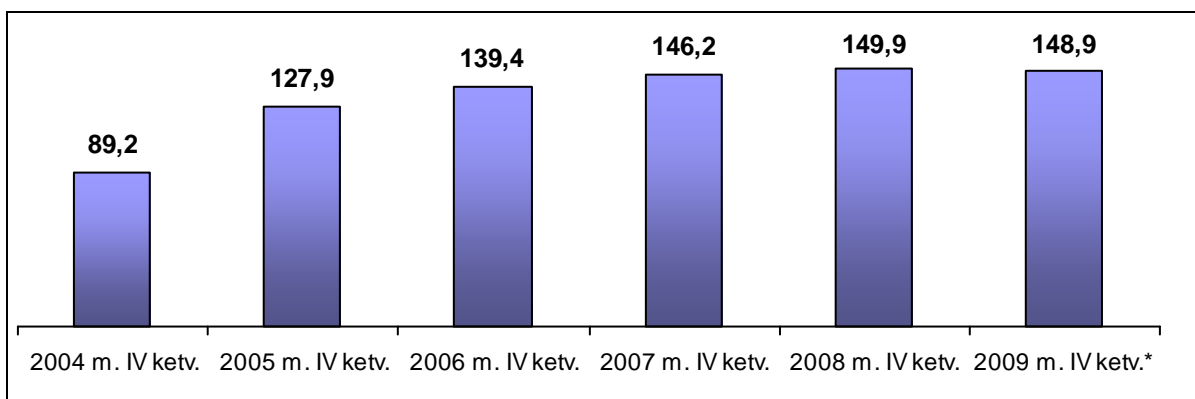
* Išankstiniai duomenys

Šaltinis: Ryšių reguliavimo tarnyba

Išankstiniais Ryšių reguliavimo tarnybos duomenimis, aktyvių viešojo judriojo telefono ryšio paslaugų abonentų skaičius per metus sumažėjo apie 1,2% ir 2009 m. pabaigoje buvo 4,96 mln., o skvarba (aktyvių judriojo telefono ryšio paslaugų abonentų skaičius 100 gyventojų) – 148,9, t. y. 1 procentiniu punktu mažesnė nei 2008 m. tuo pačiu laikotarpiu (17 pav.).

17 paveikslas

Judriojo telefono ryšio skvarba (aktyvių judriojo telefono ryšio abonentų skaičius 100 gyventojų)



* Išankstiniai duomenys

Šaltinis: Ryšių reguliavimo tarnyba

Iki 2009 m. pabaigos 438 tūkst. judriojo telefono ryšio abonentų buvo pasinaudoję judriojo telefono ryšio numerio perkėlimo paslauga. Per 2009 m. į kitus judriojo telefono ryšio tinklus perkelta 137,2 tūkst. numerių. Didžioji dalis šių numerių perkelta iš UAB „Omnitel“ tinklo į UAB „Tele2“ ir UAB „Bitė Lietuva“ tinklus.

Internetas ir plačiajuostis ryšys

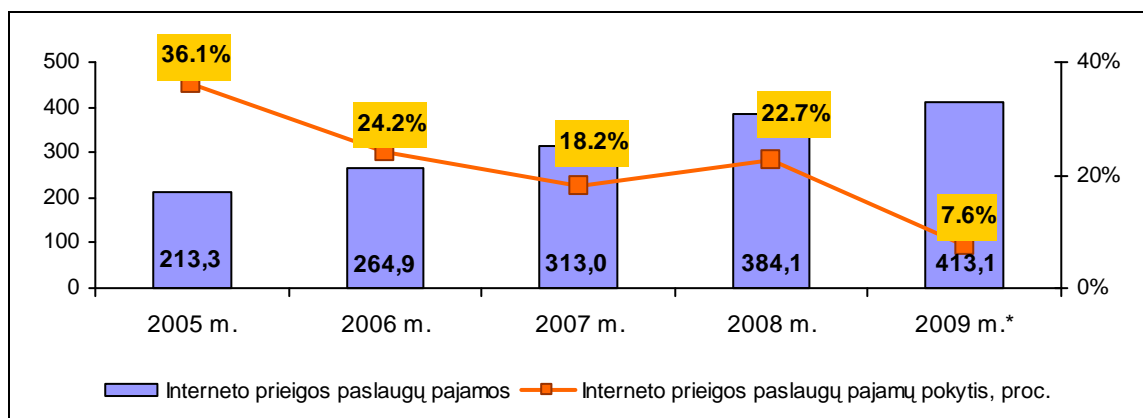
Interneto prieigos paslaugas 2009 m. pabaigoje teikė 108 ūkio subjektai.

Bendras interneto prieigos paslaugų abonentų skaičius 2008 m. pabaigoje buvo 706 tūkst., o 2009 m. pabaigoje – 794 tūkst., t. y. 12,5% didesnis.

Išankstiniais Ryšių reguliavimo tarnybos duomenimis, bendrosios pajamos už interneto prieigos paslaugų teikimą per metus padidėjo apie 7,6% ir 2009 m. buvo 413,1 mln. Lt. Bendrųjų pajamų už interneto prieigos paslaugų teikimą dinamika pateikta 18 paveiksle.

18 paveikslas

Bendros pajamos už interneto paslaugų teikimą, mln. Lt



* Išankstiniai duomenys

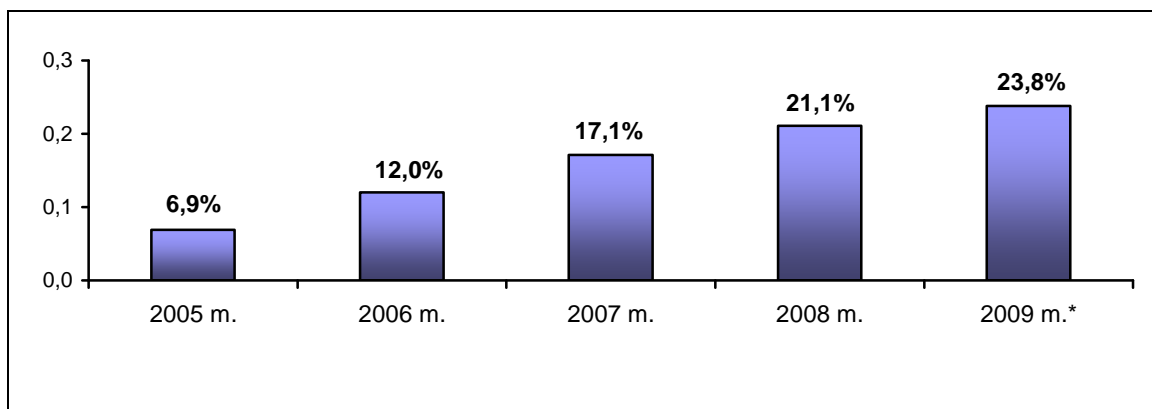
Šaltinis: Ryšių reguliavimo tarnyba

Ryšių reguliavimo tarnybos duomenimis, fiksuoto plačiajuosčio ryšio technologijas naudojančių abonentų skaičius per metus padidėjo 12,5% ir 2009 m. pabaigoje buvo 633,5 tūkst.

Plačiajuosčio ryšio technologijas naudojančių abonentų, įskaitant prisijungusius judriuoju telefono ryšio tinklu, skvarba (abonentų skaičius 100 gyventojų) per metus padidėjo 2,7 procentinio punkto. Plačiajuosčio ryšio technologijas naudojančių abonentų, įskaitant prisijungusius judriuoju telefono ryšio tinklu, skvarbos dinamika Lietuvoje pateikta 19 paveiksle.

19 paveikslas

Plačiajuosčio ryšio skvarbos (abonentų, įskaitant prisijungusius judriuoju telefono ryšio tinklu, skaičius 100 gyventojų) dinamika



*Išankstiniai duomenys

Šaltinis: Ryšių reguliavimo tarnyba

Siekiant sumažinti atskirtį tarp didžiųjų miestų ir nutolusių vietovių, 2005–2008 m. buvo įgyvendintas projektas „Kaimiškujų vietovių informacinių technologijų plačiajuostis tinklas RAIN“: nutiesta 3357 km šviesolaidinių kabelinių linijų, įrengti 509 RAIN tinklo mazgai, kuriais 467 kaimiškosios seniūnijos sujungtos su 51 savivaldybe, prie šviesolaidinės infrastruktūros prijungta 330 mokyklų. Iki 2009 m. gruodžio 31 d. projekto vykdytoja VšĮ „Plačiajuostis internetas“ su 23 interneto paslaugų teikėjais pasirašė sutartis dėl ryšio paslaugų teikimo. Naudojant sukurtą infrastruktūrą, ryšio operatoriams iš viso teikiama 1130 ryšio paslaugų, iš jų 485 – ryšio paslaugos šviesolaidinio kabelio skaidulomis (atstumas – 3239 kilometrai) ir 645 – duomenų srauto perdavimo 100 Mb/s sparta paslaugos.

2009 m. pradėtas įgyvendinti projektas „Kaimiškujų vietovių informacinių technologijų plačiajuosčio tinklo RAIN plėtra“ (RAIN-2): įvykdytos projekto viešųjų pirkimų procedūros dėl šviesolaidinių kabelinių linijų statybos darbų visose Lietuvos apskrityse ir techninės pagalbos paslaugų, vykdomas tinklo pasyvinių ir komutavimo elementų pirkimas. Per 24 mėn. apskrityse planuojama nutiesti apie 4750 km šviesolaidinių kabelinių linijų, iš jų 930 km – Vilniaus ir Alytaus apskrityse, 1000 km – Kauno ir Marijampolės apskrityse, 840 km – Klaipėdos ir Tauragės apskrityse, 1015 km – Panevėžio ir Utenos apskrityse, 965 km – Šiaulių ir Telšių apskrityse.

2009 m. pradžioje AB Lietuvos radijo ir televizijos centras pradėjo WiMAX technologijos plačiajuosčio judriojo ryšio tinklo plėtrą ir pradėjo teikti judriojo interneto paslaugą, pristatytą MEZON pavadinimu. Iki 2009 m. pabaigos jau sumontuota 240 bazinių stočių 16 šalies miestų, iš jų 107 – Vilniuje, 40 – Kaune, 22 – Klaipėdoje ir Šventojoje, 16 – Panevėžyje, 19 – Šiauliuose, 7 – Utenoje, 5 – Tauragėje, 4 – Alytuje, 5 – Marijampolėje, 3 – Palangoje, 1 – Nidoje). 2009 m. pabaigoje šia paslauga jau naudojami 7184 klientai.

Audiovizualinės paslaugos

Radijo ir televizijos programų siuntimo paslaugas transliuotojams ir retransliuotojams 2009 m. teikė AB Lietuvos radijo ir televizijos centras, o skaitmeninės antžeminės televizijos siuntimo paslaugas teikė du ūkio subjektai: AB Lietuvos radijo ir televizijos centras ir TEO LT, AB. Pajamos už radijo ir televizijos programų siuntimą per 2009 m. sudarė 30,4 mln. Lt ir, palyginti su 2008 m., padidėjo 7,4%.

Pajamos už mažmeninių televizijos paslaugų, kurias sudaro kabelinės televizijos (KTV), mikrobangės daugiakanalės televizijos (MDTV), televizijos, naudojant IP technologijas (IP TV), antžeminės televizijos (DVB-T) ir palydovinės televizijos paslaugos, teikimą per 2009 m. didėjo ir, Ryšių reguliavimo tarnybos išankstiniais duomenimis, buvo 126,3 mln. litų.

2009 m. Lietuvoje kabelinės televizijos veiklą vykdė 47 ūkio subjektai, 4 teikė mikrobangės daugiakanalės televizijos (MDTV) paslaugas. Ryšių reguliavimo tarnybos prognozuojamais duomenimis,

2009 m. pabaigoje kabelinės televizijos paslaugomis naudojosi 398 tūkst. abonentų (per metus sumažėjo 0,4 proc.), mikrobangės daugiakanalės televizijos – 21 tūkst. abonentų (per metus sumažėjo 4,6%). Ryšių reguliavimo tarnybos išankstiniais duomenimis, pajamos iš kabelinės ir mikrobangės daugiakanalės televizijos 2009 m. sausio–rugsėjo mėn. sudarė 79,7 mln. Lt ir, palyginti su 2008 m. to paties laikotarpio pajamomis (65,8 mln. Lt), padidėjo 21%.

Šalyje plėtojamas televizijos programų siuntimas skaitmeniniu formatu. Analoginę antžeminę televiziją galutinai išjungti numatoma iki 2012 m. spalio 29 d. Šiam uždaviniui įgyvendinti būtina sąlyga, kad analoginės antžeminės televizijos išjungimo metu ne mažiau kaip 90 procentų analoginės antžeminės televizijos programas priimančių namų ūkių, naudodami įvairias technologijas, turėtų galimybę priimti visas atitinkamoje teritorijoje transliuotas nemokamas Lietuvos nacionalinių ir vietinių transliuotojų analoginės antžeminės televizijos programas. Įgyvendinant skaitmeninės televizijos diegimo Lietuvoje modelį, plėtojami keturi skaitmeninės antžeminės televizijos tinklai, kuriais gali būti transliuojama/retransliuojama 40 televizijos programų. Pradėtas įgyvendinti projektas „Skaitmeninės televizijos plėtros skatinimas“, kuriam finansuoti skirtos Europos Sąjungos fondų ir valstybės biudžeto lėšos. Projekto tikslas – informuoti visuomenę ir verslo įmones apie skaitmeninės televizijos, veikiančios panaudojant skirtingas technologijas, savybes bei jos diegimo procesą Lietuvoje.

Ryšių reguliavimo tarnybos duomenimis, 2009 m. IV ketvirčio pradžioje mokamomis skaitmeninės televizijos paslaugomis naudojosi 209,4 tūkst. abonentų (įskaitant 44,0 tūkst. skaitmeninės kabelinės ir mikrobangės daugiakanalės televizijos abonentų, 52,6 tūkst. IP TV (televizijos, naudojant IP technologijas), 40,7 tūkst. skaitmeninės antžeminės televizijos (DVB-T) ir 72,1 tūkst. palydovinės televizijos abonentų), skaitmeninės televizijos paslaugas teikė 24 bendrovės.

Išvados

Bendrosios 2009 m. pajamos iš pašto ir pasiuntinių veiklos, palyginti su 2008 m. pajamomis, sumažėjo apie 13% ir siekė apie 224,8 mln. Lt, pajamos iš pasiuntinių veiklos sumažėjo 20,7%, pajamos iš pašto veiklos sumažėjo beveik 1%.

AB Lietuvos pašto bendros pajamos 2009 m., palyginti su 2008 m., sumažėjo 6,9%, o pajamos, gautos už pašto ir pasiuntinių paslaugų teikimą, beveik nekito.

Toliau plėtojama skaitmeninė antžeminė televizija. Skaitmeninės antžeminės televizijos siūstuvai jau aprėpia beveik visą šalies teritoriją.

WiMAX technologijos plačiajuosčio judriojo ryšio paslaugos jau teikiamos šešiolikoje šalies miestų, AB Lietuvos radijo ir televizijos centras toliau plečia šį tinklą.

Pradėtas įgyvendinti projektas „Kaimiškujų vietovių informacinių technologijų plačiajuosčio tinklo RAIN plėtra“ (RAIN-2).