

Transporto ir ryšių 2008 m. ekonominės ir socialinės būklės apžvalga

Transportas

2008-ieji metai Lietuvos transporto sistemai iš esmės buvo sėkmingi, nepaisant metų gale ryškėjančių ekonomikos recesijos požymių. Apie tai liudija statistika. 2008 m. transporto ir ryšių sektoriuje dirbo 104,5 tūkst. žmonių, arba 6,9% visų Lietuvos dirbančiųjų, o sektoriuje sukurta bendrosios pridėtinės vertės (BPV) dalis, preliminariais duomenimis, sudarė 12,7% (12733 mln. Lt), arba 11,4% daugiau nei 2007 m.

1 lentelė

Vežimų pagrindiniai rodikliai

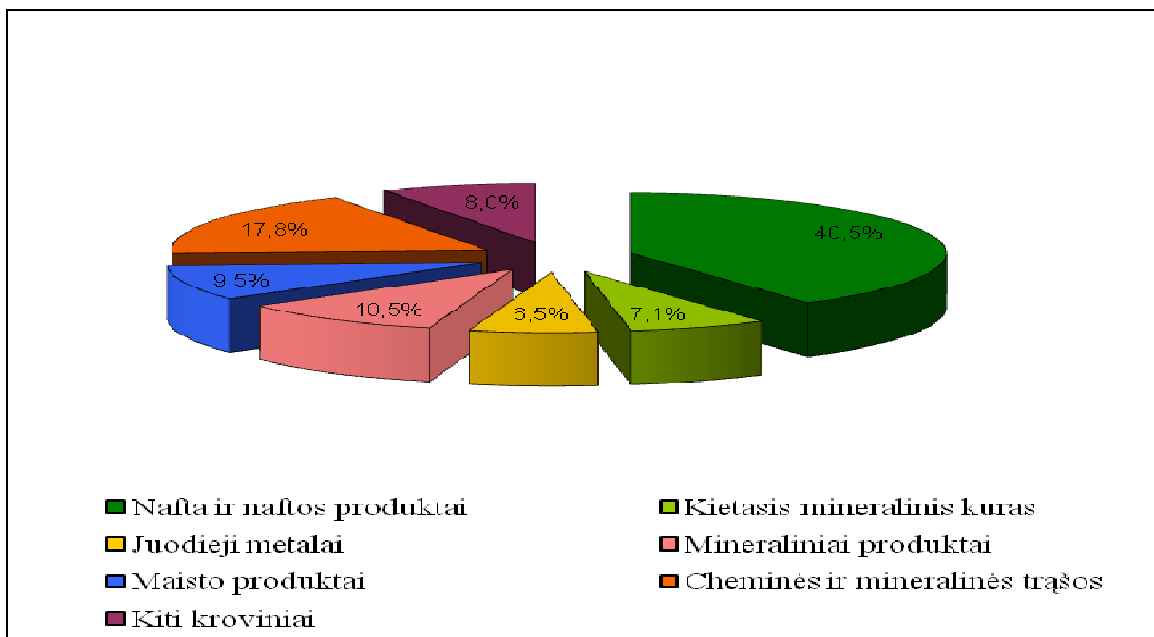
	Mato vienetai	2007 m.	2008 m.	Palyginti su 2007 m., proc. (+,-)
Krovinių vežimas	tūkst. t	122418,3	120672,8	-1,4
geležinkelių transportu	tūkst. t	53503,0	54970,2	2,7
kelių transportu	tūkst. t	62155,7	59426,5	-4,4
vidaus vandenų transportu	tūkst. t	958,8	988,5	3,1
jūrų transportu	tūkst. t	5794,4	5283,4	-8,8
oro transportu	tūkst. t	6,4	4,2	-34,4
Keleivių vežimas	tūkst. kel.	471827,7	477126,6	1,1
geležinkelių transportu	tūkst. kel.	5186,0	5063,1	-2,4
kelių transportu	tūkst. kel.	463331,1	468304,7	1,1
iš jų: troleibusais	tūkst. kel.	145410,3	151008,5	3,8
autobusais	tūkst. kel.	317920,8	317296,2	-0,2
vidaus vandenų transportu	tūkst. kel.	2331,8	2371,6	1,7
jūrų transportu	tūkst. kel.	223,5	226,1	1,2
oro transportu	tūkst. kel.	755,3	1161,1	53,7
Atvykusių ir išvykusių keleivių skaičius oro uostuose	tūkst. kel.	2196,9	2553,2	16,2
Krovinių krova į jūrų laivus ir iš jų Klaipėdos uoste ir Būtingės terminale	tūkst. t	31938,8	38950,1	22,0
iš jų: naftos produktų	tūkst. t	11717,2	18429,6	57,3
kitų krovinių	tūkst. t	20220,8	20518,5	1,5
Klaipėdos uoste	tūkst. t	27362,1	29881,8	9,2
iš jų: kelių transporto priemonių	vnt.	218381	200858	-8,0
konteinerių	TEU	321432	373263	16,1
atvykusių ir išvykusių keleivių skaičius	tūkst. kel.	211,6	211,6	0,0

Geležinkelių transportas

Geležinkelių transportu 2008 m. vežta beveik 55 mln. tonų krovinių, tai yra 2,7% daugiau nei 2007 m. Vežimo apimtys didėjo dėl pirmojo 2008 m. ketvirčio krovinių vežimo veiklos rezultatų (+2,3 mln. t arba +18,8%). Nuo 2008 m. II pusm. krovinių vežimo apimtys pradėjo mažėti. Krovinių apyvarta analizuojamu laikotarpiu išaugo 2,6% ir sudarė 14,7 mlrd. tarifinių tkm.

Palyginti su 2007 m., 2008 m. daugiausia augo naftos ir naftos produktų (+1,2 mln. t), kietojo mineralinio kuro (+0,8 mln. t) bei augalinės kilmės produktų (+1,0 mln. t) vežimai. Krovinių vežimo geležinkelių transportu pagal rūšis struktūra pateikiama 1 paveiksle.

Lietuvos geležinkeliais 2008 m. vežtų krovinių struktūra



Šaltinis: AB „Lietuvos geležinkeliai“

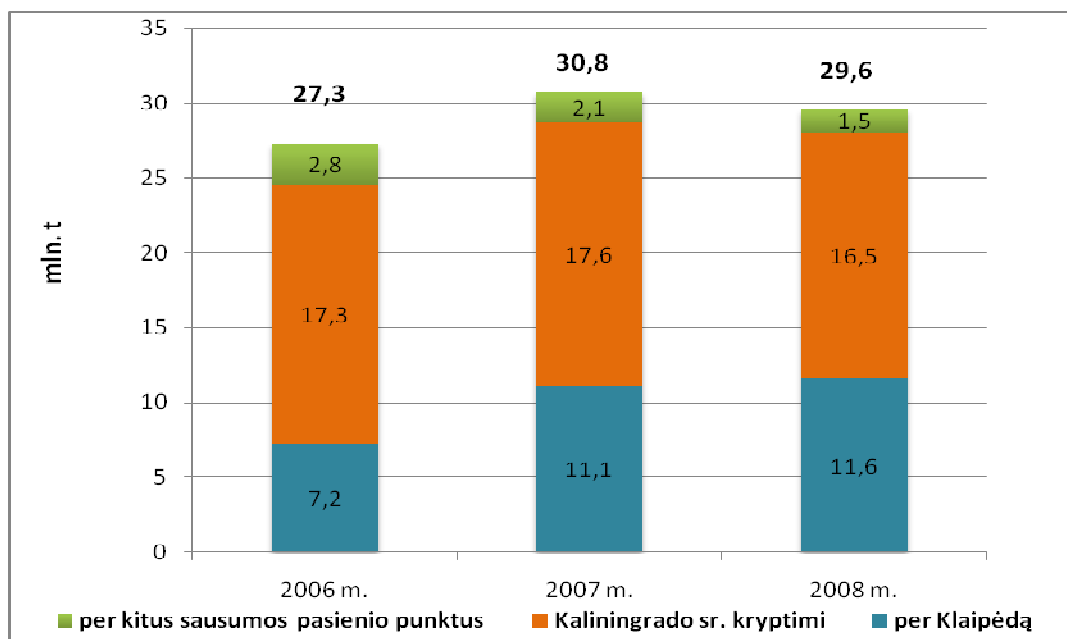
Dėl padidėjusių naftos ir jos produktų srautų, krovinių vežimo apimtys vietiniais maršrutais padidėjo 24,7% o eksportuojamų krovinių apimtys – 18,2%.

Tiek vietinių, tiek eksportuojamų naftos produktų vežimo apimtys augo dėl padidėjusių AB „Mažeikių nafta“ produktų pardavimų apimčių. Analizuojamu laikotarpiu šios bendrovės produkcijos vežimo apimtys padidėjo 1,5 karto ir sudarė 8,5 mln. tonų.

Importuojamų krovinių srautas sumažėjo 4,7%, reaguojant į pasaulinės finansų krizės padarinius.

Bendras tranzitinių krovinių srautas sumažėjo 3,7% ir sudarė 29,6 mln. t. Tranzitiniai vežimo mastai Kaliningrado srities kryptimi krito 6,3% ir sudarė 16,5 mln. tonų (dėl naftos ir jos produktų, juodųjų metalų bei mineralinių produktų vežimo apimčių mažėjimo). Tuo tarpu per Klaipėdos uostą tranzitinių krovinių srautai išaugo 5,2% ir siekė 11,6 mln. t (dėl AB „Mažeikių nafta“ padidėjusios naftos ir jos produktų vežimo apimčių), tačiau per kitus sausumos pasienio punktus sumažėjo 28,5% (dėl sumažėjusių baltarusiškos naftos ir jos produktų srautų tarp Kenos ir Jonišio). 2 paveiksle pateiktas tranzitinių krovinių srautų pasiskirstymas.

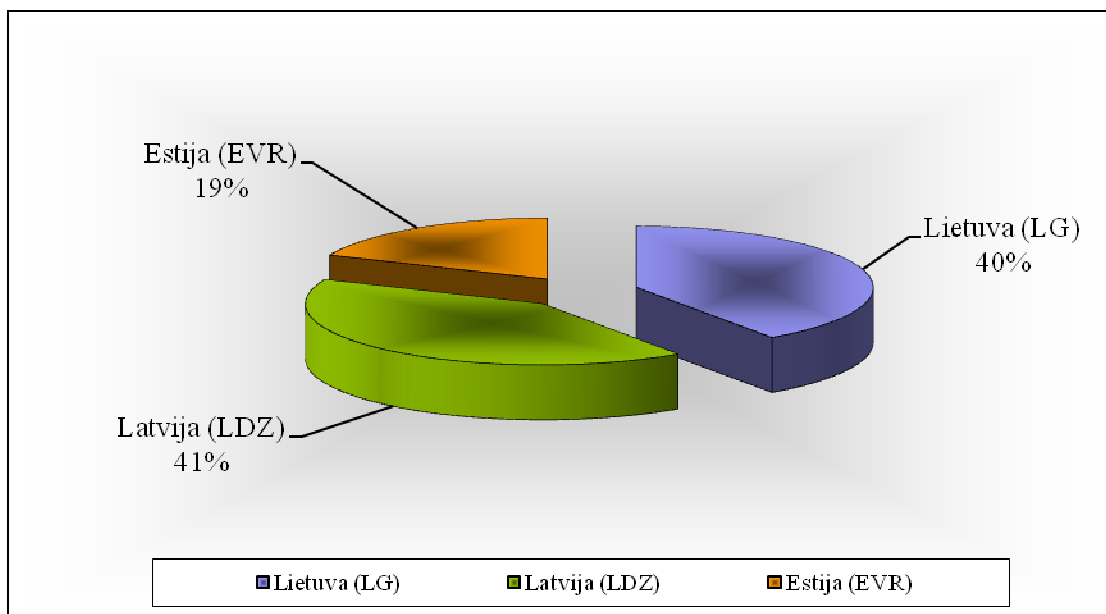
Lietuvos geležinkelių tranzitinių krovinių srautų pasiskirstymas 2006–2008 m.



Šaltinis: AB „Lietuvos geležinkeliai“

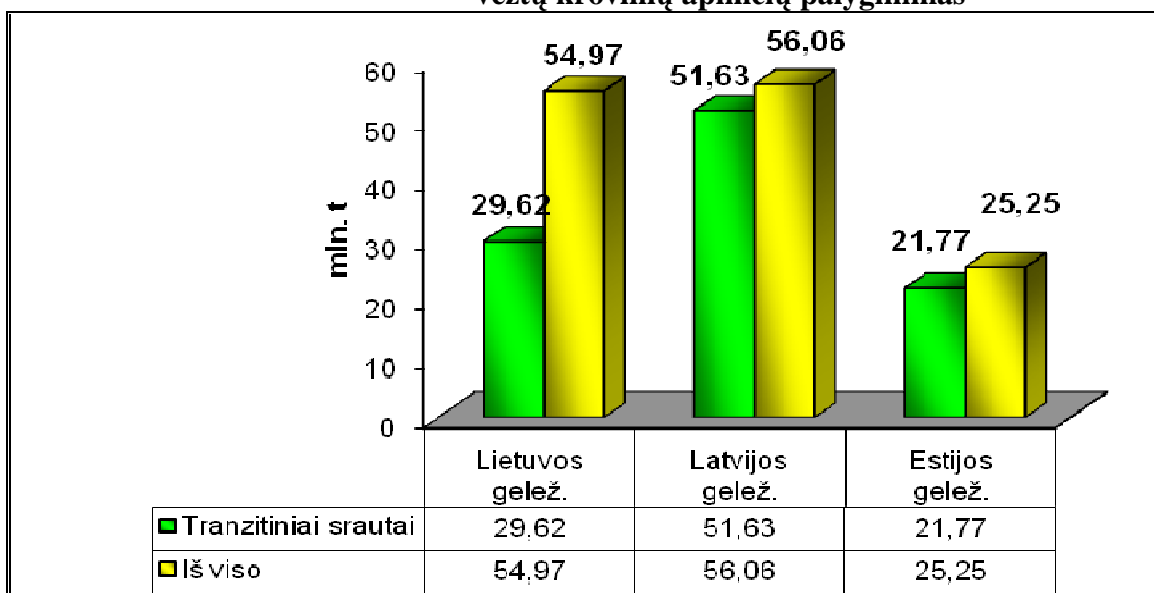
2008 m. Baltijos valstybių krovinių vežimo rinkoje Lietuvos geležinkeliai (3 ir 4 pav.) turėjo 40,4% dydžio segmentą. Lietuvos geležinkeliais vežta krovinių 2% mažiau nei Latvijos geležinkeliais bei 2,2 karto daugiau nei Estijos geležinkeliais.

Krovinių vežimas Baltijos šalių geležinkeliais 2008 m. (dalis proc.)



Šaltinis: AB „Lietuvos geležinkeliai“

**Lietuvos, Latvijos, Estijos geležinkelių transportu 2008 m.
vežtų krovinių apimčių palyginimas**



Šaltinis: AB „Lietuvos geležinkeliai“

Geležinkelių transportu 2008 m. buvo vežta 5,06 mln. keleivių (2,4% mažiau). Keleivių vežimo rinkoje vietiniai vežimai sudaro 81%, tarptautiniai – 19%. Vietiniais maršrutais vežtų keleivių kiekis sumažėjo 0,3% ir sudarė 4,08 mln. keleivių. Vežimo apimtys mažėjo dėl vykdomų Kauno geležinkelio tunelio rekonstravimo darbų. Dėl šios priežasties analizuojamu laikotarpiu keleivių srautas maršrutu Vilnius–Kaunas sumažėjo apie 9%. Nuo 2008 m. vidurio padidintas keleivinių traukinių skaičius iki 158. Taip pat padažnėjo keleivinių traukinių eismas maršrutais: Vilnius–Ignalina, Vilnius–Stasylos, Vilnius–Kaunas, Vilnius–Trakai, Vilnius–Klaipėda, Kaunas–Kybartai ir Šiauliai–Rokiškis. Šiais maršrutais papildomai vežta 380 tūkst. keleivių.

Tarptautiniais maršrutais vežtų keleivių kiekis 2008 m. sumažėjo 10% ir sudarė 0,98 mln. keleivių. Mažėjimui įtakos turėjo sulėtėjusi kaimyninių šalių ekonomika, t. y. sumažėję keleivių srautai iš kitų šalių atvykstančiuose traukiniuose bei nuo 2008 m. nutrauktas tranzitinių traukinių eismas maršrutais Ryga–Simferopolis, Ryga–Truskavec. Daugiau nei 30% sumažėjo keleivių srautas maršrutu Vilnius–Simferopolis.

AB „Lietuvos geležinkeliai“ 2008 m. dirbo pelningai. Daugiau kaip 88% pajamų gauta iš krovinių vežimo veiklos. Krovinių vežimo pajamos analizuojamu laikotarpiu padidėjo 14%.

Sudarant AB „Lietuvos geležinkeliai“ 2009–2011 m. strateginį veiklos planą buvo įvertinta padidinta rizika, su kuria įmonė susidurs artimiausiu laikotarpiu, t.y. krovinių vežimo rinkos svyravimų ypatumai, mažėjančios tarptautinės prekybos apimtys, dėl infliacijos brangstantys materialiniai ištekliai. Taip pat įvertintos realios įmonės skolinimosi galimybės ir kiti faktoriai numatomo ekonomikos lėtėjimo kontekste.

Bendrovės finansiniai srautai subalansuoti taip, kad būtų užtikrintas įmonės mokumas ir finansinis stabilumas, tęstinių investicinių programų vykdymas, užtikrintos socialinės garantijos darbuotojams. 2009 m. planuojamas 1 proc. mažesnis darbuotojų skaičius, atsižvelgiant į mažėjančias vežimo apimtis, tačiau šio rodiklio realius pokyčius lems faktinės darbų apimtys.

Planuojant sąnaudų biudžetą įvertintos bendrovės sąnaudų optimizavimo priemonės, t.y. sumažinta kuro sunaudojimo norma, sumažinta remonto darbų programa, 2009 metais įgyvendinant tik tęstinius ir eismo saugumui užtikrinti būtinus remonto darbus, nustatyti griežti kanceliarinių, ūkio prekių, įrankių ir kt. inventoriaus įsigijimo limitai, ryšio paslaugoms, sumažintos sąnaudos komandiruotėms, reklamai, reprezentacijai, konsultacinėms paslaugoms ir kt. Šis biudžetas bus griežtai kontroliuojamas bendrovės ir jos padalinių mastu.

Geležinkelių transporto veiklos dalis bendrojoje pridėtinėje vertėje (BPV) sudaro 1 proc.

2008 m. (išankstiniais duomenimis) investicijoms panaudota 782 mln. Lt.

Investicijų pasiskirstymas:

Infrastruktūrai – 38%:

- atnaujinant ir modernizuojant geležinkelių infrastruktūrą įrengtas keleivių išlaipinimo/įlaipinimo peronas Vilniaus oro uoste, įsigyti ir įrengti keleivių paviljonai Kuršėnų, Papilės, Vieksnių ir Mažeikių stotyse, rekonstruotas Vilniaus stoties eismo valdymo centralizacijos II etapas, įgyvendintas IXB koridoriaus jungties su Klaipėdos uostu – Klaipėdos geležinkelio mazgo plėtos investicinis projektas, įvykdytas Jungiamųjų geležinkelio linijų Kužiai–Mažeikiai (Bugeniai) ir Vilnius–Stasylos infrastruktūros atstatymo ir modernizavimo projekto I etapas;

- vykdomi bendrovei svarbūs investiciniai projektai – Klaipėdos geležinkelio mazgo plėtra, signalizacijos ir elektros tiekimo linijų modernizavimas ruože Šiauliai–Klaipėda, stočių kelių ilginimas IX koridoriuje, Kauno geležinkelio tunelio rekonstravimo, IX koridoriaus Vaidotų ir Radviliškio skirstymo stočių modernizavimas, telekomunikacijų sistemų modernizavimas geležinkelio ruože Valstybės siena su Latvija–Panevėžys–Radviliškis–Tauragė–Pagėgiai, vykdomi Lietuvos geležinkelių radijo ryšio modernizavimo, įdiegiant GSM–R, darbai.

Turtui atnaujinti ir modernizuoti – 58% (iš jų 49% krovinių vežimo ūkiui ir 9% keleivių vežimo ūkiui):

- įsigyti 24 nauji lokomotyvai ER 20 CF, modernizuoti 13 manevriniai lokomotyvai ir 4 prekiniai lokomotyvai, įsigyta 50 dengtų prekinų vagonų, 50 pusvagonių ir 100 platforminių vagonų;

- įsigytos dvi automotrisos, kurios naudojamos keleiviams vežti nauju maršrutu Vilniaus geležinkelio stotis–Tarptautinis Vilniaus oro uostas;

- įsigyti ir pradėti eksploatuoti 4 dyzeliniai keleiviniai traukiniai RA2, atlikta vieno dyzelinio traukinio DR1A modernizacija, pradėtas eksploatuoti pirmas dviaukštis elektrinis traukinys, šiuo metu vykdomi bandymai ir įsigyti šiuolaikiški keleiviniai vagonai;

Informacinėms technologijoms – 4%.

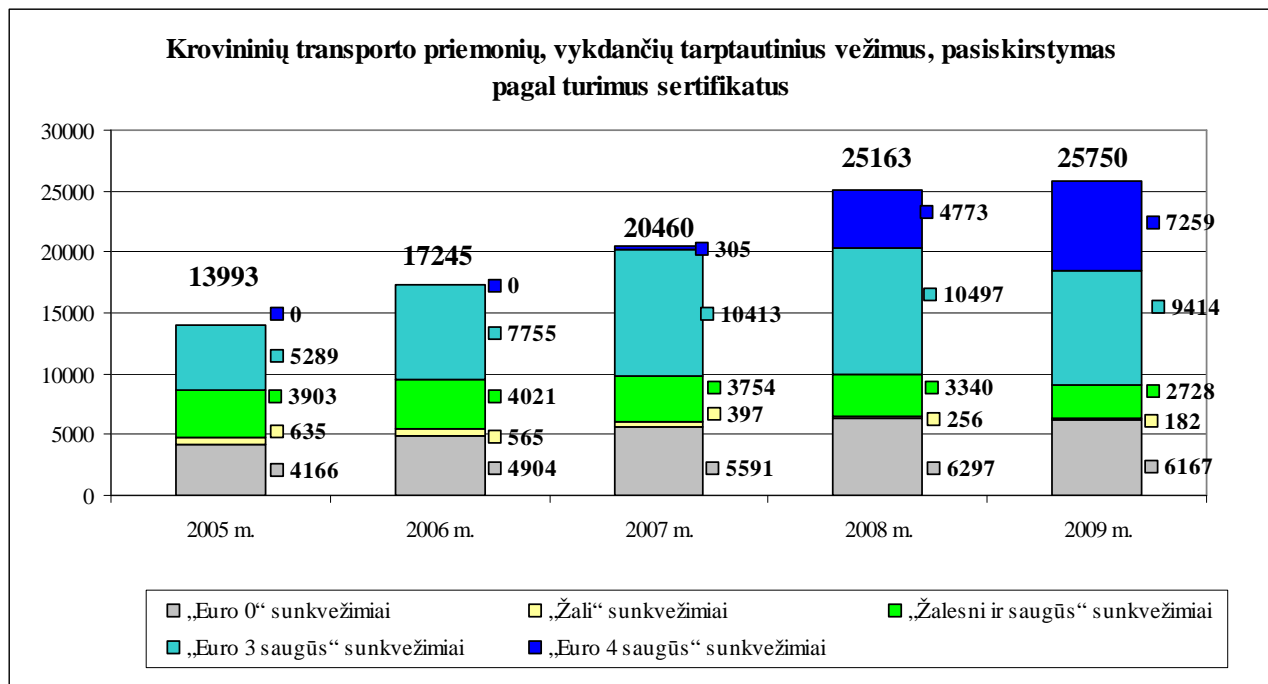
- įdegtą finansų apskaitos ir valdymo sistema SAP.

Kelių transportas

Gerinant susisiekimo ir saugaus eismo sąlygas 2008 metais rekonstruota 45,5 km Lietuvą kertančių transeuropinių transporto koridorių Vilnius–Klaipėda ir „Via Baltica“ bei transeuropinio tinklo kelių, rekonstruota 18 viadukų. Plėtojant jungtis su tarptautiniais koridoriais rekonstruota 78,3 km krašto ir rajoninės reikšmės kelių. Įgyvendinat eismo saugą gerinančias priemones, įrengta 28 km dviračių ir pėsčiųjų takų, rekonstruota 15 sankryžų, pradėta kurti greičio kontrolės sistema – įrengti 62 stacionarūs greičio matuokliai, magistralinių kelių važiuojamajai daliai atitverti nuo laukinių gyvūnų įrengta 150 km tinklo tvorų. 2008 m. toliau buvo vykdoma žvyrkelių asfaltavimo programa visose 10 Lietuvos Respublikos apskrityse. Iš viso 2008 m. išasfaltuota 446 km žvyrkelių, t.y. 186 km daugiau nei 2007 metais. 2008 metais atlikta valstybinės reikšmės kelių priežiūros, plėtos bei eismo saugos gerinimo darbų už 1771 mln. Lt (76% daugiau nei 2007 metais).

2008 metais keleivių ir krovinių vežėjų skaičius kelių transporte augo, tačiau jų eksploatuojamas transporto priemonių parkas per metus padidėjo nežymiai. 2008 m. vežėjų, vykdančių tarptautinius ir tarp miestinius keleivių vežimus, padidėjo 7,7% (vykdančių tarptautinius vežimus – 8%, tarp miestinius vežimus – 7,1%). 2008 m. pabaigoje teisę vežti keleivius turėjo 942 vežėjai, iš jų tarptautiniais maršrutais – 551, tolimojo susisiekimo maršrutais – 391 vežėjas. 2008 metais 1,2% padidėjo autobusų, kuriais keleiviai vežami tarptautiniais ir tolimojo susisiekimo maršrutais, skaičius šalyje, kuris metų pabaigoje sudarė 2595.

Krovinių vežėjų skaičius padidėjo 11,6% (vykdančių tarptautinius vežimus – 9,7%, vidaus – 15,8%). 2008 m. pabaigoje teisę vežti krovinius turėjo 5985 vežėjai (tarptautiniais maršrutais – 3974, vidaus – 2011). Po paskutiniųjų metų stebėto didelio ir pastovaus krovinių transporto priemonių parko augimo (kiekvienais metais apie 20%) 2008 metais šio parko augimas sustojo. Per metus krovinių transporto priemonių skaičius padidėjo 2,8% (vežti krovinius tarptautiniais maršrutais – 2,3%, vidaus – 4,9%). 2009 m. sausio 1 d. 31061 krovinine transporto priemone buvo galima vežti krovinius (tarptautiniais maršrutais – 25750, vidaus – 5311). Nors 2008 m. krovinių transporto priemonių parkas augo nedaug, tačiau jis buvo sparčiai atnaujinamas, t. y. senos krovinių transporto priemonės keičiamos naujomis, atitinkančiomis pačius naujausius ir griežčiausius ekologinius ir saugumo reikalavimus („Euro 4 saugūs“ sunkvežimiai skaičius išaugo nuo 4773 iki 7259 vnt.) (5 pav.).



2008 metais vežėjams išduota 142 tūkst. Baltarusijos ir 151 tūkst. Rusijos kelionės leidimų, atitinkamai 39,6% ir 16,7% daugiau negu 2007 metais. 2008 m. Lietuvos vežėjai, palyginti su 2007 m., panaudojo daugiau kelionės leidimų (su Ukraina – 57,8%, Serbija – 30,4%, Moldova – 2 kartus, Turkija – 18,7%), skirtų tarptautiniams kroviniams vežti. 2008 m. kelių transportu vežta 59,4 mln. t krovinių, tai 4,4% mažiau negu 2007 m. Keleivių vežimo apimtys padidėjo 1,1%, iš jų: miesto elektriniu transportu, palyginti su 2007 m., padidėjo 3,8%, o autobusais (įskaitant maršrutinius taksi) sumažėjo 0,2%.

Kelių transporto veiklos dalis bendrojoje pridėtinėje vertėje (BPV) sudaro daugiau kaip 5,2 proc.

2008 metais toliau buvo tobulinama privalomosios techninės apžiūros sistema. Įgyvendinant Technologinio modernizavimo priemonių planą 2007–2011 m., 2008 m. gruodžio mėn. visose technines apžiūras atliekančiose įmonėse pradėta eksploatuoti nauja bendra techninės apžiūros informacinė sistema (TAIS). Ši sistema suteikia galimybes kontroliuojančioms institucijoms bei įmonių atsakingiems darbuotojams virtualioje erdvėje stebėti ir kontroliuoti techninės apžiūros atlikimo procesus visose 80 techninės apžiūros atlikimo vietų Lietuvoje.

2009 m. 26% mažėja asignavimai Kelių priežiūros ir plėtros programai finansuoti. Kadangi 2008 metais buvo viršytas kelių plėtros darbų planas, o į specialią sąskaitą kelių sektoriui finansuoti įplaukė 100 mln. Lt mažiau nei buvo planuota, Lietuvos automobilių kelių direkcija prie Susisiekimo ministerijos 2009 m. turės pristabdyti kelių plėtros, eismo saugos gerinimo, žvyrkelių asfaltavimo programas, mažiau lėšų skirti kelių priežiūrai. Planuojama, kad 2009 m. nebus skelbiami nauji konkursai kelių plėtros darbų paslaugoms pirkti (išskyrus investicinius projektus, bendrai finansuojamus iš Kelių priežiūros ir plėtros programos ir ES finansinės paramos fondo lėšų).

Eismo sauga

2008 metais užregistruoti 4897 eismo įvykiai (sumažėjo 24,1%), kurių metu 498 žmonės žuvo (sumažėjo 32,7%) ir buvo sužeisti 5940 (sumažėjo 26,1%), palyginti su 2007 m.

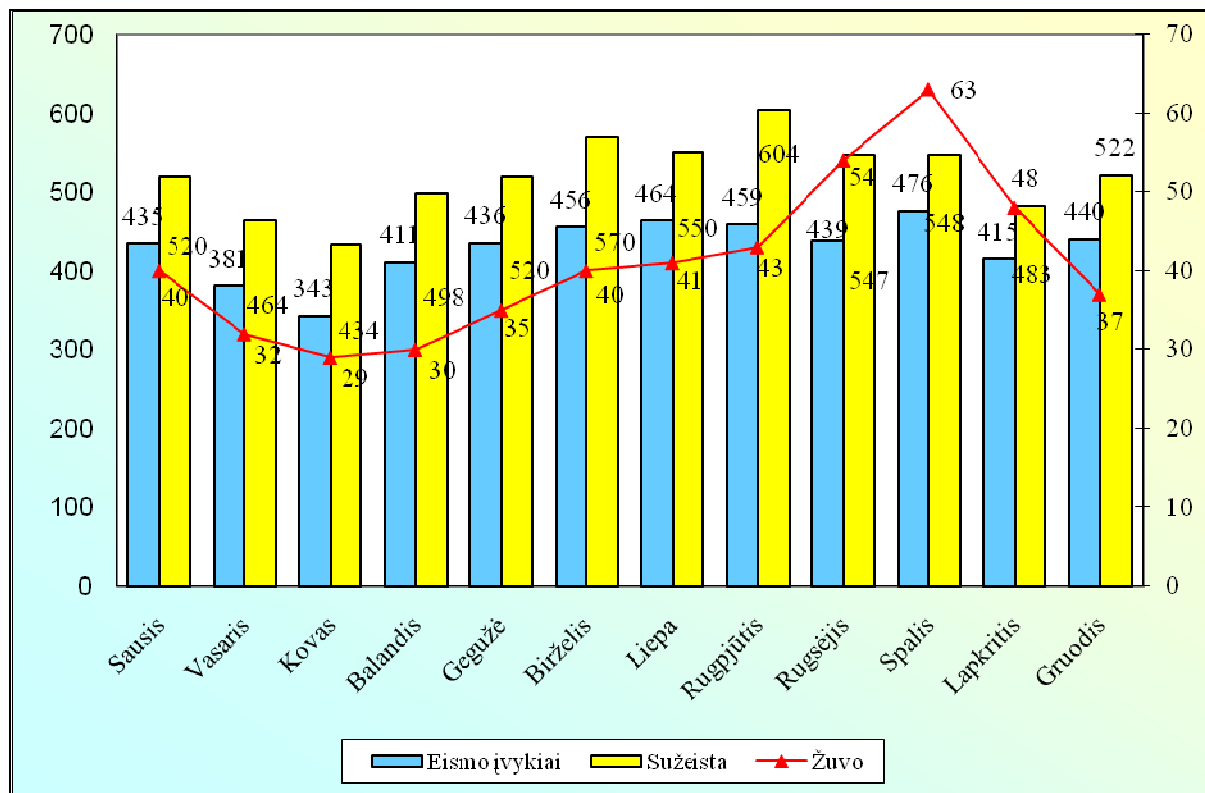
Daugiausia eismo įvykiuose žuvo pėsčiųjų – 174 (iš jų 118 – tamsiuoju paros metu), t.y. 61 žmogumi mažiau nei 2007 m., ir vairuotojų – 156 (iš jų 55 – tamsiuoju paros metu), 95 mažiau nei 2007 m. Eismo įvykiuose žuvę pėstieji sudarė 35% visų eismo įvykiuose žuvusiųjų. Pagrindinė pėsčiųjų žūties tamsiuoju paros metu priežastis – blogas jų matomumas.

2008 m., palyginti su 2007 m., užregistruota 52,9% mažiau eismo įvykių, kuriuose žuvo vaikai, ir 69,6% mažiau eismo įvykių, kuriuose žuvo vaikai dėl jų pačių neatsargumo.

Avaringumas Lietuvoje per 2008 m. sausio–gruodžio mėn. kito priklausomai nuo metų laiko (6 pav.). Pavojingiausiais avaringumo požiūriu buvo rugpjūčio ir spalio mėnesiai. Daugiausia eismo įvykių (476) bei žuvusiųjų (63) buvo spalio mėnesį. Sužeistųjų daugiausia (604) buvo rugpjūčio mėn.

6 paveikslas

2008 m. avaringumo rodikliai



Avaringumas Lietuvoje iš esmės sietinas su neatsakingu žmonių elgesiu prie vairo, gatvėje ar kelyje, nes nėra tradicijų saugotis patiems ir saugoti kitus. Visuomenės supratimas apie eismo kultūrą, savitarpio pagalbą kitam dar ne kiekvienam tapo norma.

Analizuojant eismo įvykiuose nukentėjusių žmonių amžių pastebima, kad didžiausią dalį sudaro jauni, darbingo amžiaus žmonės (iki 24 metų amžiaus). Detalesnė eismo įvykių statistikos analizė rodo, kad avaringiausios eismo dalyvių grupės buvo: vairuotojai, pėstieji ir keleiviai. Ypač daug žuvusių keleivių ir žuvusiųjų dėl lengvųjų automobilių vairuotojų kaltės bei pėsčiųjų tamsoje, todėl tikslinga šias eismo dalyvių grupes laikyti prioritetinėmis. Siūlymai, kaip sumažinti šių eismo dalyvių grupių avaringumą:

- stiprinti šių eismo dalyvių grupės kontrolę (saugos diržai, važiavimo greitis, chuliganiškas vairavimas);
- griežtinti administracinę atsakomybę už atšvaitų nenaudojimą;
- skirti daugiau dėmesio eismo dalyvių mokymams;
- naudoti efektyvesnius inžinerinius sprendimus (labiau apšviesti pėsčiųjų perėjas, atskirti pėsčiųjų srautus nuo transporto priemonių srautų, įrengiant pėsčiųjų takus, atskiriant juos atitvarais ar kitomis inžinerinėmis priemonėmis, įrengti antžemines (požemines) pėsčiųjų perėjas);
- dažniau kelyje tikrinti transporto priemonių techninę būklę;
- modernizuoti privalomųjų techninių apžiūrų centrų techninę bazę (tikrinti aktyvias ir pasyvias saugos sistemas (AirBag, ESP, ABS, TCS, SRS ir pan.));
- numatyti administracinę atsakomybę transporto priemonės savininkui (net ir tais atvejais, kai jis nevairuoja transporto priemonės) už greičio viršijimo pažeidimą, užfiksuotą stacionariais greičio matuokliais;
- skatinti visuomenę teikti informaciją apie pažeidėjus (neturinčių teisės vairuoti asmenų dalyvavimą eisme, chuliganiškai vairuojančius ir pan.) policijai.

Didinant šalies konkurencingumą ir atsižvelgiant į šalies ūkio ekonominės ir socialinės būklės prastėjimo tendencijas, siūlo:

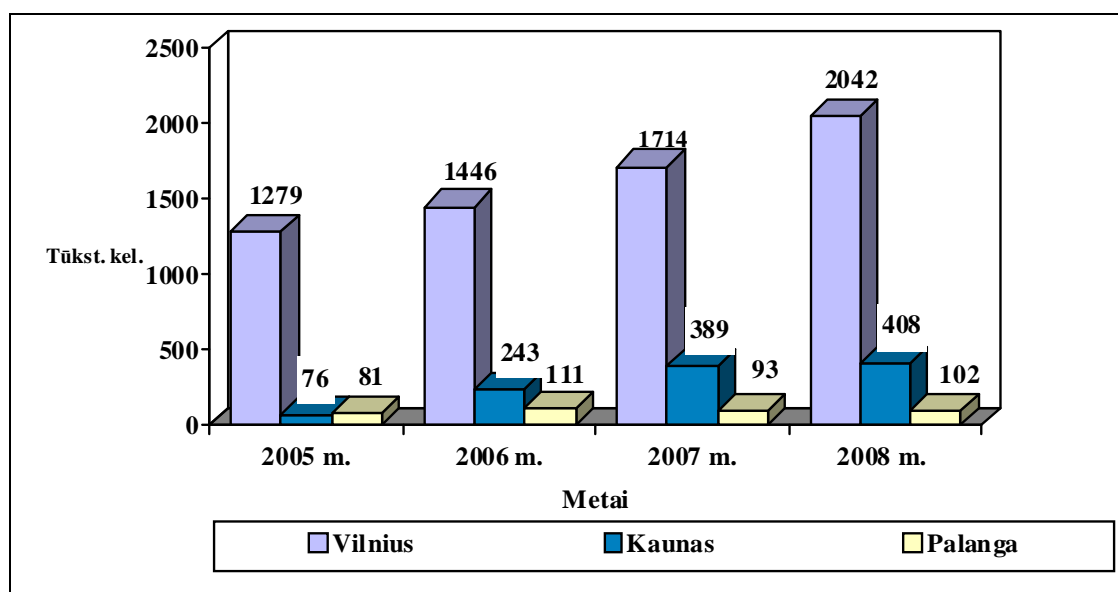
1. Nacionaliniuose teisės aktuose netaikyti tų reikalavimų, kurių nenumato ES direktyvos (pvz., motorinių transporto priemonių vairuotojų pirminis mokymas vairavimo mokyklose).
2. Perkelti ES direktyvų nuostatas į nacionalinius teisės aktus, taikyti minimalius, o ne maksimalius reikalavimus (pvz., vairuotojams profesionalams pradinei kvalifikacijai įgyti, numatyti tik egzaminavimą nereikalaujant mokymo mokymų centruose).

Oro transportas

Lietuvos tarptautiniuose oro uostuose (Kauno, Palangos, Vilniaus) 2008 m. pakilo ir nutūpė 45,8 tūkst. Lietuvos ir užsienio aviakompanijų lėktuvų, tai 9,6% daugiau nei 2007 m. Oro uostuose pakrauta ir iškrauta 10,9 tūkst. tonų krovinių ir pašto (-20,7%). Šiuose oro uostuose buvo aptarnauta 2,55 mln. keleivių (16,2% daugiau nei 2007 m.), iš jų: VĮ Tarptautiniame Vilniaus oro uoste – 2 mln. kel. (+19,1%), VĮ „Kauno aerouostas“ – 408,2 tūkst. kel. (+4,9%), VĮ Tarptautiniame Palangos oro uoste – 102,3 tūkst. kel. (+9,9%) (7 pav.). Kauno oro uoste sumažėjo aptarnautų krovinių bei pašto (2,1 k.), šį mažėjimą nulėmė pasikeitusios Lietuvos muitinės procedūros, taikomos tranzitiniams kroviniams. VĮ Tarptautiniame Vilniaus oro uoste buvo pakrauta ir iškrauta 5,7 tūkst. t krovinių ir pašto, o VĮ „Kauno aerouostas“ – 3,3 tūkst. t (9 pav.).

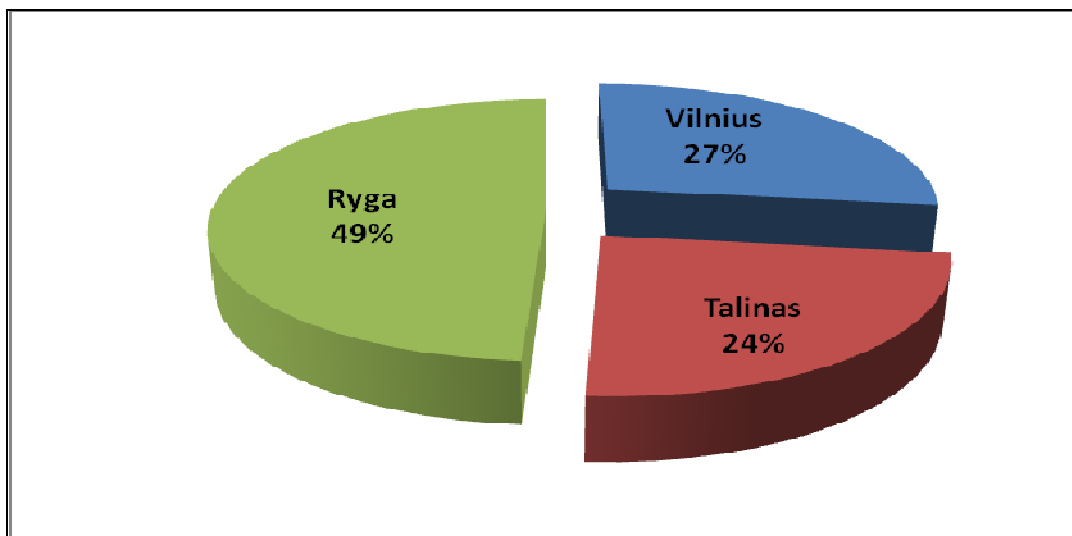
7 paveikslas

Atvykusių ir išvykusių keleivių skaičius Lietuvos tarptautiniuose oro uostuose 2005–2008 m.

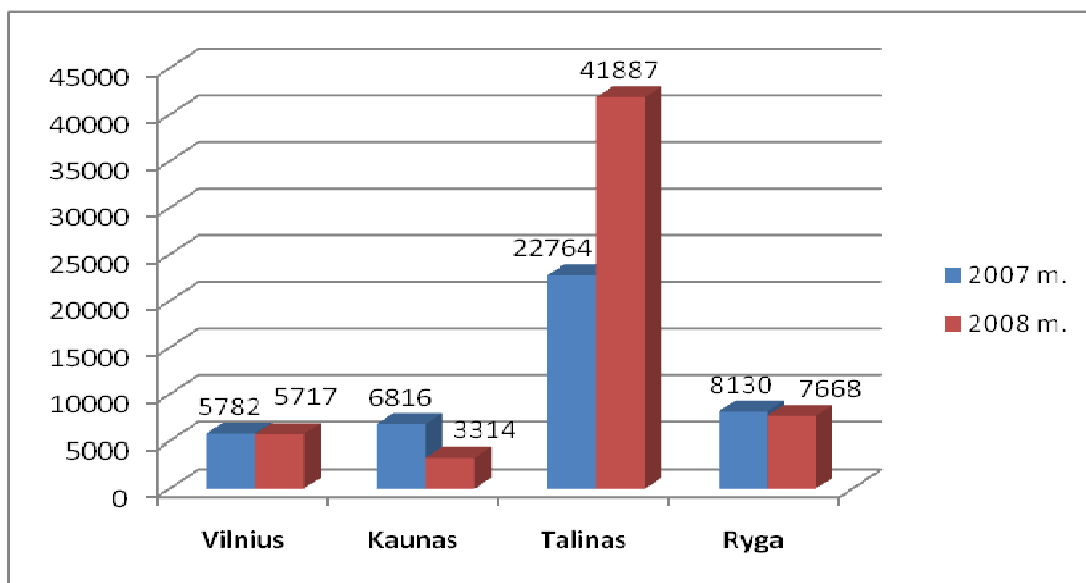


Lyginant trijų Baltijos šalių oro uostų 2008 metų veiklos rezultatus, akivaizdu, kad Rygos oro uostas 2008 m. aptarnavo daugiausia keleivių – 3,69 mln. (49%), Vilniaus – 2,04 mln. (27%) ir Talino – 1,81 mln. (24%) (8 pav.). Aptarnautų orlaivių skaičius šiuose oro uostuose 2008 metais taip pat pakankamai skirtingas: Vilniaus oro uostas aptarnavo 37 839 orlaivius, Rygos – 57 232, o Talino – 41 654. Krovinių aptarnavimo srityje 2008 m. akivaizdžiai pirmavo Talino oro uostas – 41,9 tūkst. tonų, Vilniaus – 5,71 tūkst. tonų ir Rygos – 7,71 tūkst. tonų krovinių (9 pav.).

Keleivių srautų paskirstymas Baltijos šalių oro uostuose 2008 m.



Krovinių srautas Baltijos šalių oro uostuose 2007–2008 m., tonomis.



Šaltinis: Ryga Airport, Tallin Airport

2008 m. VĮ Tarptautinis Vilniaus oro uostas dirbo pelningai, o VĮ „Kauno aerouostas“ ir VĮ Tarptautinis Palangos oro uostas patyrė nuostolį (dėl nurašytų bankrutavusių įmonių „Aviakompanija Lietuva“ ir „Orient avia“ abejotinų skolų ir dėl išaugusių sąnaudų).

2008 metais VĮ Tarptautiniame Vilniaus oro uoste įmonėje dirbo 803 darbuotojai. Tačiau pagal įmonės 2009–2011 metų strateginį veiklos planą vienas iš oro uosto uždavinių, siekiant optimizuoti žmogiškųjų išteklių valdymą įmonėje, yra darbuotojų skaičiaus mažinimas atsižvelgiant į rinkos bei technologinius pokyčius oro uoste (laisvų ir atsilaisvinančių etatų naikinimas, visuomeninio maitinimo, oro uosto statybos baro veiklų nutraukimas, panašių veiklų sujungimas priskiriant darbuotojams papildomas funkcijas ir kt.).

VĮ „Kauno aerouostas“ 2008 metais dirbo 127 darbuotojai, t. y. 31 darbuotoju daugiau nei 2007 metais. Naujų darbuotojų poreikis atsirado pastačius naują keleivių terminalą. Per artimiausius metus darbuotojų skaičiaus didinti neplanuojama.

2008 m. VĮ Tarptautiniame Palangos oro uoste dirbo 68 darbuotojai. Oro uoste darbuotojų skaičius per praėjusius metus labai nekito.

2008 m. oro uostai investicijoms skyrė: VĮ Tarptautinis Vilniaus oro uostas – daugiau kaip 45 mln. Lt, VĮ „Kauno aerouostas“ – apie 78,2 mln. Lt, VĮ Tarptautinis Palangos oro uostas – 1,1 mln. Lt, o VĮ „Oro navigacija“ – 26,8 mln. Lt.

VĮ „Oro navigacija“ 2008 m. suteikė oro navigacijos paslaugų 179,9 tūkst. skrydžius vykdančių orlaivių, tai 13,4% orlaivių daugiau negu 2007 m. Iš jų 73,4% orlaivių skrido tranzitu. Tranzitinių skrydžių skaičius padidėjo 14,8%. Atskaitiniu laikotarpiu VĮ „Oro navigacija“ dirbo pelningai.

Lietuvos aviakompanijos („flyLAL Lithuanian Airlines“, UAB „Aviavilsa“, UAB „Aurela“, UAB „flyLAL Charters“, UAB „Avion Express“, UAB „AK Transaviabaltika“, UAB „HC Airways“) 2008 m. vežė 4,2 tūkst. t krovinių ir pašto, tai 34,4% mažiau nei 2007 m., bei 1161,1 tūkst. keleivių – 53,7% daugiau nei 2007 m. Oro transporto (krovinių ir keleivių vežimas orlaiviais) veiklos dalis bendrojoje pridėtinėje vertėje (BPV) sudaro 0,2 proc.

Lietuvos Respublikos Seimas 2008 m. spalio 14 d. priėmė Lietuvos Respublikos įstatymą dėl Europos bendrijos bei jos valstybių narių ir Jungtinių Amerikos Valstijų susitarimo dėl oro susisiekimo ratifikavimo Nr. X-1747, kuriuo pateiktas ratifikuoti EB bei jos valstybių narių ir JAV susitarimas dėl oro susisiekimo, kuris parengtas siekiant atverti oro transporto rinką ir reglamentuojantis ne tik pagrindinius skrydžių ekonominės veiklos reguliavimo aspektus, bet ir skrydžių saugą, konkurencingumą, oro eismo vadybą bei vartotojų apsaugą.

Lietuvos Respublikos Vyriausybė 2008-09-03 nutarimu Nr. 872 patvirtino tarptautinių oro uostų ribas ir plotus. Taip buvo sudarytos teisinės sąlygos tarptautiniams Kauno ir Palangos oro uostams plėtoti savo infrastruktūrą (Žin., 2008, Nr. 105-4031).

Jūrų transportas

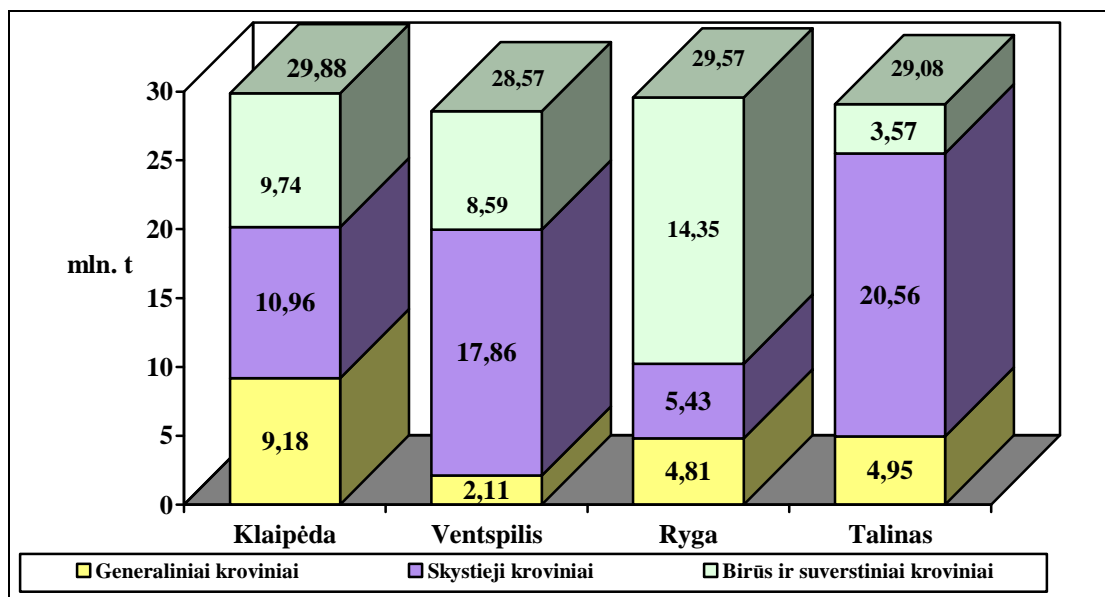
Krovinių krova Klaipėdos valstybiniame jūrų uoste

2008 metų Klaipėdos valstybiniame jūrų uoste krauta 29,88 mln. t krovinių, t. y. 9,2% daugiau negu 2007 m. Uoste padidėjo skystųjų (+21,2%, iki 10,96 mln. t) ir birių krovinių (+9%, iki 9,74 mln. t) krova, o generalinių krovinių krova sumažėjo (-2,2%, iki 9,18 mln. t).

Skystųjų krovinių padaugėjo dėl didėjančios naftos produktų krovos (2008 m. perpilta 9,36 mln. t, 2007 m. – 7,14 mln. t, pokytis +31,1%) dėl išaugusių AB „Mažeikių nafta“ naftos perdirbimo pajėgumų, išaugusio eksporto ir stabilų tranzitinių (Rusijos ir Baltarusijos) krovinių srautų. Skystų trąšų krova sumažėjo 18,2% (perpilta 1,3 mln. t). Klaipėdos uoste padidėjo geležies ir plieno gaminių (+9,9%), ferolydinių (+20,3%), cukraus žaliavos (1,7 k.), žemės ūkio produktų (+33,7% dėl gero grūdų derliaus), birių trąšų (+5,7%) krova, taip pat 16,6% konteinerių krova (dėl sėkmingos AB „Klaipėdos Smeltė“ terminalo veiklos, pritraukiant didesnius konteinerių srautus, MSC kompanijos investicijos į terminalą). Sumažėjo melasos – 46,6%, šaldytų krovinių – 4,9%, naudingųjų iškasenų ir statybinių medžiagų – 2%, medienos ir miškininkystės produktų – 25,4%, ro-ro priemonių (dėl tonazo) – 11,9% bei pakuotų natūralių ir cheminių trąšų – 1,7% krova.

Kelių transporto priemonių 2008 m. krauta 200,9 tūkst. vienetų, t. y. 8% mažiau, geležinkelių vagonų – 6381 vnt., t. y. 13,4% mažiau negu 2007 m. 2008 m. uoste apsilankė 8348 laivai (+5%), keliavo 211,6 tūkst. keleivių (tiek pat kaip ir 2007 m.).

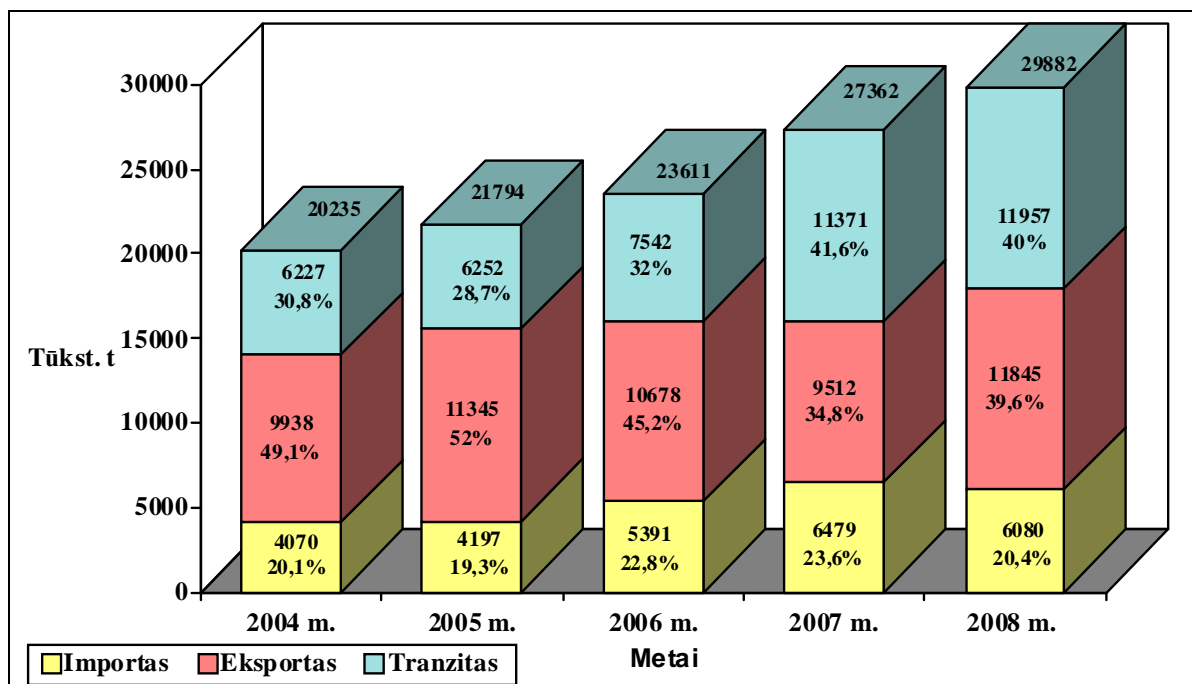
Krova pagal krovinio rūšį Baltijos valstybių jūrų uostuose 2008 m.



Šaltinis: Klaipėdos valstybinio jūrų uosto direkcija

Tranzitas per Klaipėdos uostą padidėjo 5,1%: iš Rusijos (8,9%) – dėl naftos ir naftos produktų, trąšų bei juodųjų metalų, iš Kazachstano (7,6%) – dėl juodųjų metalų ir mineralinių produktų, iš Baltarusijos (3,6%) – dėl naftos ir naftos produktų, trąšų ir maisto produktų vežimų. Klaipėdos uoste kraunamų krovinių kiekio tranzito dalis 2008 m. sudaro 40% (2007 m. buvo 41,6%) (11 pav.)

Krovinių krova Klaipėdos valstybiniame jūrų uoste 2004–2008 m.



2008 m. Klaipėdos valstybiniame jūrų uoste krauta 373,3 tūkst. TEU konteinerių, 16,1% daugiau negu 2007 m. Pagal 2008 m. konteinerių krovos rezultatus Klaipėdos uostas išliko didžiausias konteinerinis uostas rytinėje Baltijos uostų linijoje nuo Talino iki Kaliningrado (2 lentelė).

Konteinerių krova per 2007–2008 m. Baltijos šalių uostuose (TEU)

Uostai	2007 m.	2008 m.	Pokytis %
Sankt Peterburgas	1697720	1983110	16,8
Klaipėda	321432	373263	16,1
Kaliningradas	236254	213210	-9,8
Ryga	211840	207122	-2,2
Talinas	180911	180927	0,0
Ventspilis	16846	14148	-16,0
Liepoja	7665	4227	-44,9

Šaltinis: Klaipėdos valstybinio jūrų uosto direkcija

Būtingės naftos terminale 2008 m. nevalytos naftos perpilta 9,07 mln. t, palyginti su 2007 m. padidėjo 2 kartus (nuo 2007 m. nafta tik importuojama).

Didžiausi pagal krovos apimtį išliko Sankt Peterburgo ir Primorsko uostai. Klaipėdos uostas, kuriame 2008 m. krova didėjo daugiausia tarp rytinės Baltijos jūros uostų, yra trečioje vietoje (3 lentelė).

Baltijos jūros rytinės pakrantės uostų 2007–2008 m. krovos rezultatai, mln. t

Uostai	2007 m.	2008 m.	Pokytis %
Primorskas	74,23	75,58	1,8
Sankt Peterburgas	59,61	59,95	0,6
Klaipėda	27,36	29,88	9,2
Ventspilis	31,04	28,57	-7,9
Talinas	36,03	29,08	-19,3
Ryga	25,93	29,57	14,0
Kaliningradas	15,62	15,38	-1,6
Būtingė	4,58	9,07	2 k.
Liepoja	4,04	4,19	3,7

Šaltinis: Klaipėdos valstybinio jūrų uosto direkcija

Klaipėdos valstybiniame jūrų uoste tęsiami krantinių statybos ir rekonstravimo darbai, uosto gilinimo darbai, uosto vartų rekonstravimas bei įplaukos tobulinimo darbai, uosto geležinkelio statybos ir remonto darbai. Per analizuojamą laikotarpį investicijos sudarė 155 mln. Lt, t. y. 1,5 karto daugiau, palyginti su 2007 m.

Atsižvelgiant į atliktos Klaipėdos valstybinio jūrų uosto konkurencingumo ir uosto rinkliavų studijos išvadas, 2008 m. kovo 5 d. Lietuvos Respublikos Vyriausybės nutarimu Nr. 245 buvo patvirtintos Klaipėdos valstybinio jūrų uosto rinkliavų rūšys, jų maksimalūs dydžiai ir taikymo principai. Lietuvos Respublikos susisiekimo ministras 2008-06-30 įsakymu Nr. 3-246 patvirtino Klaipėdos valstybinio jūrų uosto rinkliavų taikymo taisyklės.

Lietuvos Respublikos Vyriausybė 2008-06-18 nutarimu Nr. 626 patvirtino Giliavandenio uosto Klaipėdoje statybos parengiamųjų darbų įgyvendinimo planą.

Lietuvos Respublikos Vyriausybė 2008-08-20 nutarimu Nr. 801 patvirtino Lietuvos Respublikos Vyriausybės ir Rusijos Federacijos Vyriausybės susitarimą dėl laivybos Kuršių mariose bei Lietuvos Respublikos ir Rusijos Federacijos Kaliningrado srities vandenų keliais. (Žin., 2008, Nr. 98-3790, Nr. 112-4264).

Pagalbinė transporto (krovinių pakrovimas ir iškrovimas, keleivių važtos pakrovimas ir iškrovimas – jūrų ir oro uostuose, laikymas ir sandėliavimas) veiklos dalis bendrojoje pridėtinėje vertėje (BPV) sudaro 3,6 proc.

Jūrų transportas

2008 m. jūrų transportu su Lietuvos vėliava buvo vežta 5,28 mln. t krovinių (8,8% mažiau), keleivių buvo vežta 226,1 tūkst., jų skaičius, palyginti su 2007 m., padidėjo 1,2%.

Vidaus vandenų transportas

2008 m. vidaus vandenų transportu vežta 988,5 tūkst. t krovinių (3,1% daugiau), keleivių vežta 2,37 mln., 1,7% daugiau nei 2007 m. Didžiausią dalį krovinių bei keleivių vežimo vidaus vandenų transportu sudaro keltais į Neringą keliami kroviniai bei keleiviai.

Lietuvos Respublikos Vyriausybė 2008-09-10 nutarimu Nr. 903 pakeitė Lietuvos Respublikos vidaus vandenų uostų ir priplaukų steigimo ir registravimo nuostatus, patvirtintus Lietuvos Respublikos Vyriausybės 2005 m. spalio 3 d. nutarimu Nr. 1057 „Dėl Lietuvos Respublikos vidaus vandenų uostų ir priplaukų steigimo ir registravimo nuostatų patvirtinimo“ (Žin., 2008, Nr. 108-4129).

Vandens transporto (krovinių ir keleivių vežimas jūrų ir upių laivais) veiklos dalis bendrojoje pridėtinėje vertėje (BPV) sudaro 0,3 proc.

Išvados

Lietuvos transporto sektoriaus 2008 m. krovinių vežimo apimtys sumažėjo 1,4%, keleivių vežimo apimtys padidėjo 1,1%.

Krovos apimtys Klaipėdos jūrų uoste padidėjo 9,2%, konteinerių krova – 16,1%. Tranzitas per Klaipėdos uostą padidėjo 5,1%. Klaipėdos uoste kraunamų krovinių kiekio tranzito dalis 2008 m. – 40% (2007 m. – 41,6%).

Krovinių vežimai geležinkelių transportu 2008 m. padidėjo 2,7%, geležinkeliais vežtų tranzitinių krovinių srautai į (iš) Klaipėdos jūrų uostą (-o) padidėjo 5,2%, o per Kaliningrado sritį sumažėjo – 6,3%.

2008 m. kelių transportu vežta 59,4 mln. t krovinių, tai 4,4% mažiau negu 2007 m.

Lietuvos tarptautiniuose oro uostuose per ataskaitinį laikotarpį atvykusių ir išvykusių keleivių skaičius padidėjo 16,2%.

Lietuvos transporto sektorius galėjo pasiekti geresnių rezultatų, jeigu ne ekonominė krizė, kuri sumažino 2008 m. II pusr. rezultatus: krovinių vežimo apimtys, palyginti su 2007 m. II pusr., sumažėjo 2,7%, keleivių vežimo apimtys – 1,3%, krovos apimtys Klaipėdos jūrų uoste sumažėjo 1,8%.

Paštas ir elektroniniai ryšiai

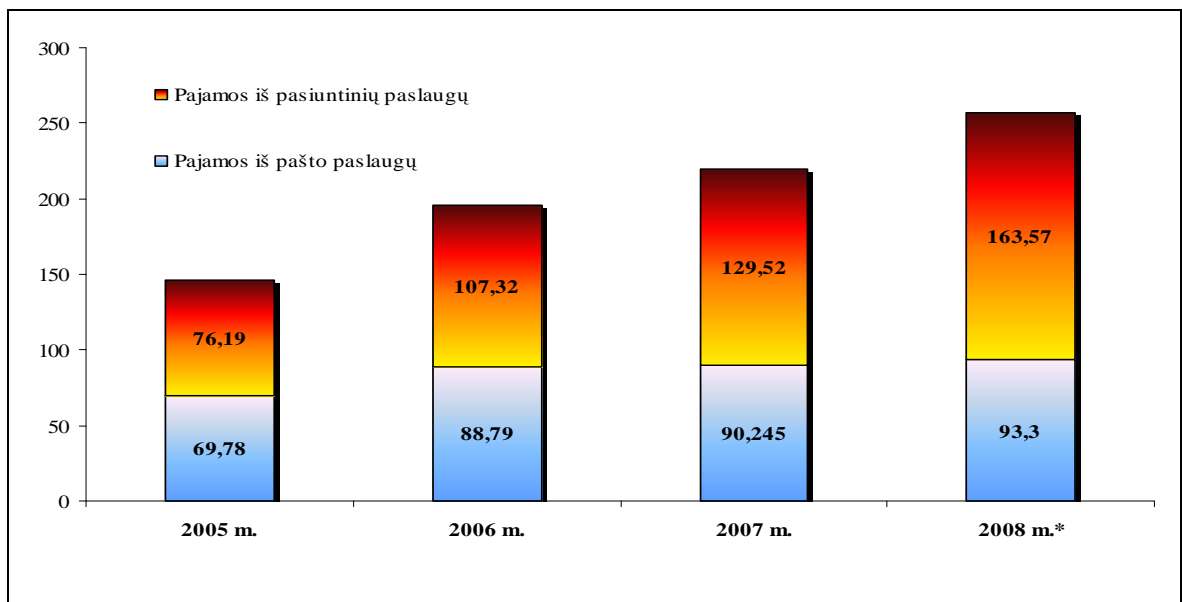
Paštas

Nuo 1992 metų Lietuva yra viena iš 191 Pasaulinės pašto sąjungos (PPS) narių, o AB Lietuvos paštas (toliau – Lietuvos paštas) – Europos valstybių pašto operatorių asociacijos bei Baltijos šalių paštų sąjungos narė. Be to, Lietuvos paštas dalyvauja Šiaurės šalių paštų sąjungos darbo grupių ir komitetų veikloje.

2008 m. rugpjūčio 6 d. Ženevoje vykusiame XXIV Pasaulinės pašto sąjungos kongrese Lietuva pirmą kartą išrinkta į PPS Administracinę tarybą. Lietuva PPS Administracinėje taryboje sieks atkreipti dėmesį į mažų valstybių, siunčiančių nedidelius pašto siuntų kiekius, interesus ir dalyvaus priimant sprendimus dėl pašto paslaugų modernizavimo, skirtingų rinkos dalyvių interesų derinimo.

2008 metų pabaigoje pašto ir pasiuntinių paslaugų rinkoje veikė 79 pašto ir pasiuntinių paslaugų teikėjai, iš jų 15 turėjo leidimą teikti pašto paslaugas. Pajamų iš pašto ir pasiuntinių veiklos dinamika pateikiama 12 pav.

Pajamų iš pašto ir pasiuntinių veiklos dinamika, mln. Lt



* prognozė.

Šaltinis: Ryšių reguliavimo tarnyba

2008 m. Lietuvos pašto užimama rinkos dalis, vertinant bendrąsias pajamas iš pašto ir pasiuntinių veiklos, sudarė 39,7%, kitų pašto ir pasiuntinių paslaugų teikėjų rinkos dalis – 60,3%.

Didžiausias pašto paslaugų teikėjas – Lietuvos paštas įpareigotas teikti universaliąsias pašto paslaugas (toliau – UPP) ir privalo įrengti naudotojų poreikius tenkinantį UPP teikimo vietų skaičių pagal viešojo pašto tinklo charakteristikas (atstumas tarp UPP teikimo vietų mieste turi būti ne mažesnis kaip 3 km, o kaime – 8 km). Daugiau kaip 70 proc. paštų yra kaimuose. Nuolat mažėjant pašto paslaugų poreikiui kaimuose, būtų tikslinga keisti UPP teikimo vietų išdėstymo reikalavimų principus.

Lietuvos paštas 2008 m. pabaigoje paslaugas teikė 954 UPP teikimo vietose, kurių tinklą sudarė 862 stacionarieji paštai (225 – miestuose, 637 – kaimuose), 12 pašto poskyrių (7 – miestuose, 5 – kaimuose), 16 kilnojamųjų paštų (80 universaliųjų pašto paslaugų teikimo vietų). 2008 metais buvo įsteigti 6 kilnojamieji paštai bei atidarytos 2 naujos universaliųjų paslaugų teikimo vietos Vilniuje ir Marijampolėje.

Lietuvos paštas planavo iki 2010 m. palaipsniui pereiti prie 6 darbo dienų savaitės, tačiau taupydamas sąnaudas ir atsižvelgęs į tai, kad papildoma darbo diena papildomų pajamų nedavė, Lietuvos paštas keičia darbo laiko nustatymo strategiją ir numato nuo 2010 metų 5 darbo dienų darbo savaitę – pirmadieniais–penktadieniais visose UPP teikimo vietose. Šiuo metu 6 dienas per savaitę – pirmadieniais–šeštadieniais dirbama 703, arba 73,7%, UPP teikimo vietose.

Lietuvos paštas turi vykdyti nustatytus UPP kokybės reikalavimus. Tarptautinių pašto korespondencijos siuntų tarp Europos Bendrijos valstybių pristatymo kokybę kontroliuoja sistema UNEX, kurioje dalyvauja visos Europos šalys. Vidaus pašto pirmenybinių ir nepirmenybinių siuntų pristatymo kokybės tikrinimus organizuoja Lietuvos paštas.

2008 m. bendrovė įdiegė centralizuotą skundų registravimo sistemą. Nuo 2008 m. visi gauti skundai registruojami skundų apskaitos kompiuterių programoje „Worktrace“ ir nagrinėjami vadovaujantis Pašto paslaugų naudotojų skundų nagrinėjimo Lietuvos pašte tvarkos aprašo nuostatomis.

Lietuvos paštas teikia 128 rūšių paslaugas. 2008 m. klientams pasiūlytos 4 naujos paslaugos: draudimo tarpininkavimo paslauga, pasiuntinių pašto paslaugos (*Europos siuntinys (EPG)* ir *Skubioji siunta*) ir muitinio įforminimo dokumentų tvarkymo paslauga.

Per 2008 m. Lietuvos pašte suteikta 249,2 mln. vnt. paslaugų, palyginti su 2007 m., tai – 28,4 mln. vnt., arba 10,2 proc. mažiau.

Lietuvos šalies ūkio augimo tempų mažėjimas, ūkio subjektų sąnaudų taupymas ir mažėjanti klientų perkamoji galia lėmė universaliųjų ir kitų pašto paslaugų paklausos mažėjimą. Sparti interneto plėtra, fiksuotojo ir mobiliųjų telefonų operatorių informacijos perdavimas internetu ir kitais būdais, bankų ir

paslaugų teikėjų siūlomas atsiskaitymas tiesioginio debeto būdu mažina įmokų ir mokesčių priėmimo paslaugos poreikį. Be to, verslininkai, teikiantys loterijos bilietų, maisto prekių pardavimo paslaugas, siekdami sušvelninti ekonomikos lėtėjimo pasekmes, 2008 metais pradėjo aktyviai skverbtis į įmokų, mokesčių priėmimo rinkos segmentą ir teikti šias paslaugas ne tik miestuose, bet ir miesteliuose. Mažėja ir grynųjų pinigų išdavimo paslaugų poreikis.

2008 metais, palyginti su 2007 metais, gauta 1,7% mažiau bendrųjų pajamų, iš jų: pardavimo pajamų –14,5% daugiau, kitos veiklos pajamų – 81,5% mažiau, finansinės veiklos pajamų – 21,3% mažiau. Pardavimo pajamos didėjo daugiausia dėl padidintų nuo 2007 m. rugsėjo 1 d. UPP tarifų.

Lietuvos paštas daug dėmesio skiria informacinių technologijų bei projektų diegimui, gamybos procesų tobulinimui. Bendrovė 2008 metais baigė diegti centralizuotą verslo valdymo sistemą (CVVS), kurią sudaro verslo valdymo sistema „Navision“ ir universalioji pašto darbo vieta (UPDV) bei brūkšninio kodo tarptautinėms ir vidaus registruotosioms siuntoms informacinė sistema (BKIS). Kasmet kompiuterizuojami miesto ir kaimo paštai keičiant kasos aparatus į kasos sistemas. 2008 metų pabaigoje buvo 714 kasos sistemų, 737 duomenų įvesties darbo vietos, kuriose įdiegtos CVVS ir BKIS programos, ir 470 „Navision“ darbo vietų.

Nuo 2008 m. Lietuvos pašte veikia bendrasis informacijos teikimo klientams telefonas ir vidinės komunikacijos tinklas – intranetas. 2008 m. klientų patogumui Lietuvoje veikianti registruojamųjų pašto siuntų paieškos sistema „Track&Trace“ Lietuvos pašto interneto tinklalapyje susieta su kitų šalių paieškos sistemomis, todėl dabar galima stebėti vietinių ir tarptautinių registruojamųjų siuntų kelią nuo siuntėjo iki gavėjo. 2008 m. Vilniaus ir Kauno apskričių centriniuose paštuose įrengtos klientų eilių valdymo sistemos, o kituose paštuose, ištyrus klientų poreikius, įrengti atskiri langeliai verslo įmonėms aptarnauti.

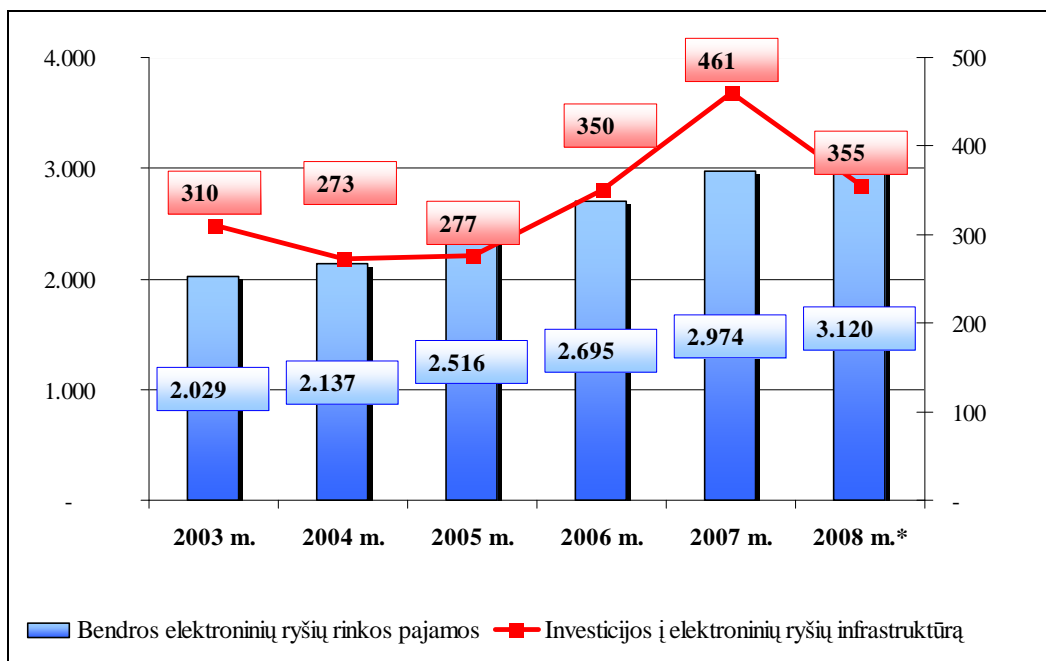
Nuo 2004 m. pradėta pašto siuntų pristatymo automobiliais plėtra. 2008 m. pabaigoje 757 pristatymo apylinkėse (27% visų apylinkių) pašto siuntos buvo pristatomos automobiliais.

Elektroniniai ryšiai

Vidutinis elektroninių ryšių rinkos pajamų augimas 2003–2007 metais buvo 10,14%. 2008 m., palyginti su 2007 m., šios rinkos pajamų augimas sudarė beveik 5% (13 pav.).

13 paveikslas

Elektroninių ryšių rinkos pajamų ir investicijų į elektroninių ryšių tinklo infrastruktūrą dinamika 2003–2008 m., tūkst. Lt

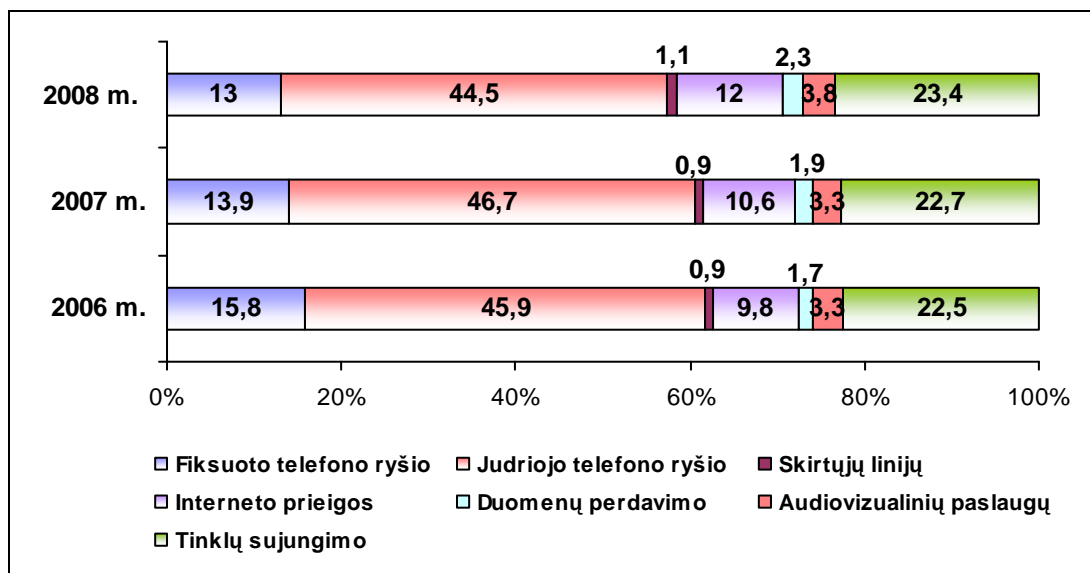


* prognozė

Didžiausią elektroninių ryšių sektoriaus pajamų rinkos dalį užima judriojo telefono ryšio sektorius – t.y. daugiau kaip 44% (14 pav.). Bendroje elektroninių ryšių rinkos pajamų struktūroje augimas pastebimas interneto prieigos, duomenų perdavimo, audiovizualinių paslaugų sektoriuose, taip pat pajamų iš tinklų sujungimo dalyje.

14 paveikslas

Pajamų pasiskirstymas pagal elektroninių ryšių sektoriaus rinkas 2006-2008 m., proc.



Šaltinis: Ryšių reguliavimo tarnyba

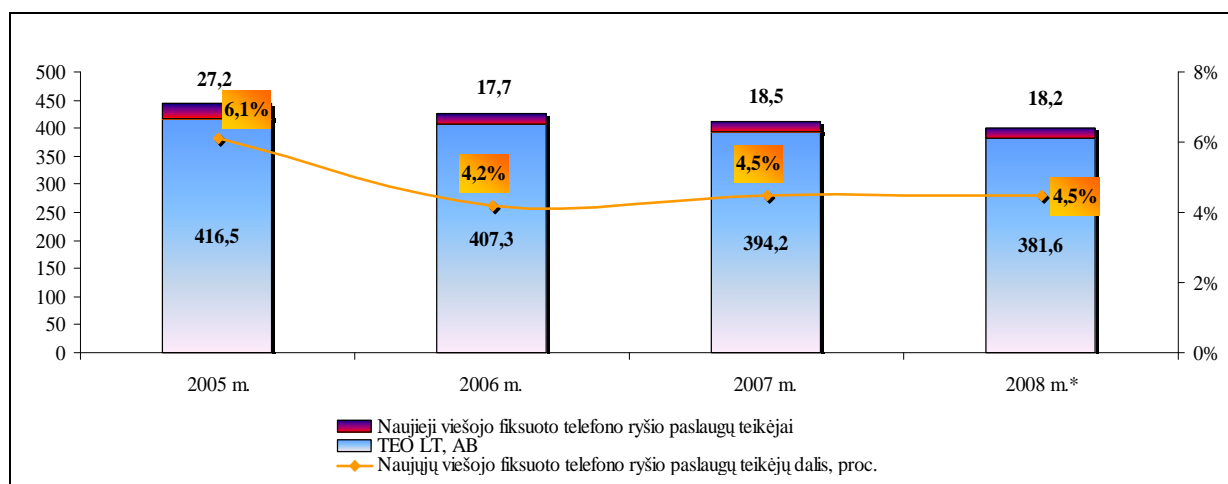
Fiksuotas telefono ryšys

2008 m. pabaigoje viešojo fiksuoto telefono ryšio paslaugas teikė 47 ūkio subjektai. 33 ūkio subjektai nurodė, kad fiksuoto telefono ryšio paslaugas teikia naudodami Interneto protokolą (IP) (16 iš jų – kabelinės televizijos tinklais).

Ryšių reguliavimo tarnybos išankstiniais duomenimis, bendros pajamos už viešųjų fiksuoto telefono ryšio tinklų ir paslaugų teikimą 2008 m. sudarė 399,8 mln. Lt (iš jų 4,5% – alternatyvių viešojo fiksuoto telefono ryšio teikėjų pajamos) (15 pav.).

15 paveikslas

Pajamos už viešųjų fiksuoto telefono ryšio tinklų ir paslaugų teikimą, mln. Lt



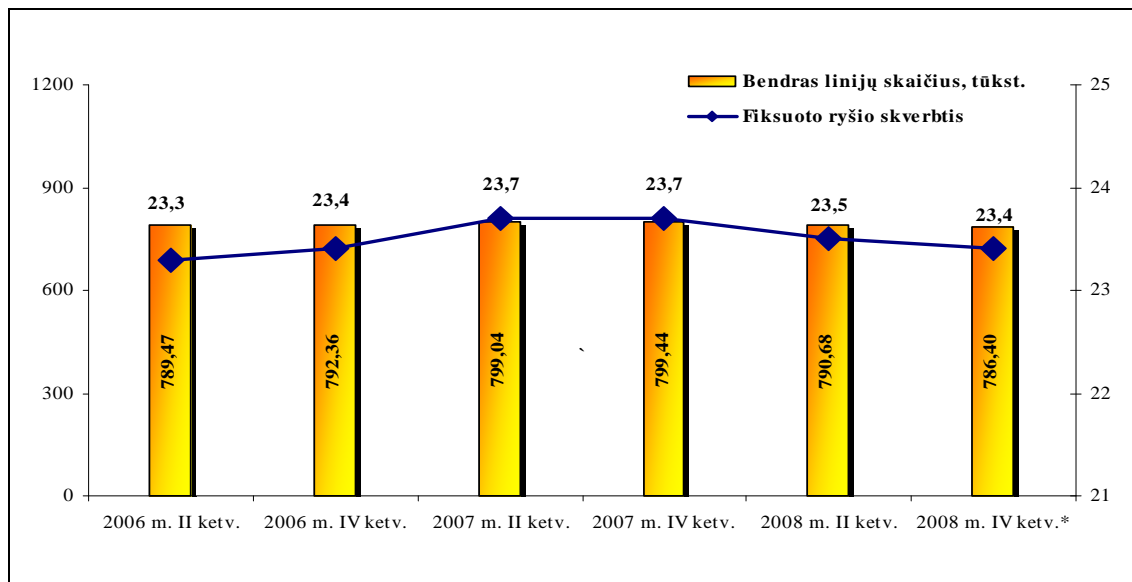
Šaltinis: Ryšių reguliavimo tarnyba

* prognozė

Fiksuoto telefono ryšio linijų skaičius ir skverbtis (fiksuoto telefono ryšio linijų skaičius, tenkantis 100 gyventojų) kinta nežymiai (16 pav.).

16 paveikslas

Fiksuoto telefono ryšio linijų skaičius, tūkst.



* prognozė

Šaltinis: Ryšių reguliavimo tarnyba

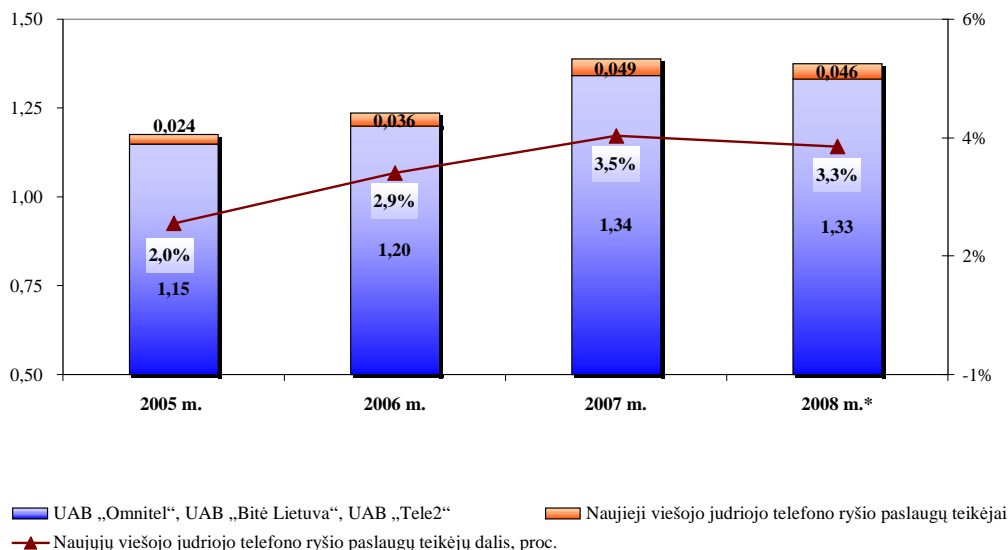
Iki 2008 m. gruodžio 31 d. numerio perkėlimo paslauga pasinaudojo 12,7 tūkst. viešojo fiksuoto telefono ryšio abonentų, tai 41% daugiau palyginti su 2007 m. (2007 m. pabaigoje abonentų, perkėlusiu fiksuotojo telefono ryšio numerius į kitus tinklus, skaičius buvo 9 tūkst.).

Judrusis telefono ryšys

Viešojo judriojo telefono ryšio paslaugas 2008 m. pabaigoje teikė 3 tinklų operatoriai (UAB „Omnitel“, UAB „Bitė Lietuva“, UAB „Tele2“) ir 5 paslaugų teikėjai, kurie paslaugas teikė UAB „Bitė Lietuva“ tinklu. 5 ūkio subjektai perpardavinėjo abonentams kitų operatorių teikiamas paslaugas.

17 paveikslas

Pajamos už judriojo telefono ryšio tinklų ir paslaugų teikimą, mlrd. Lt



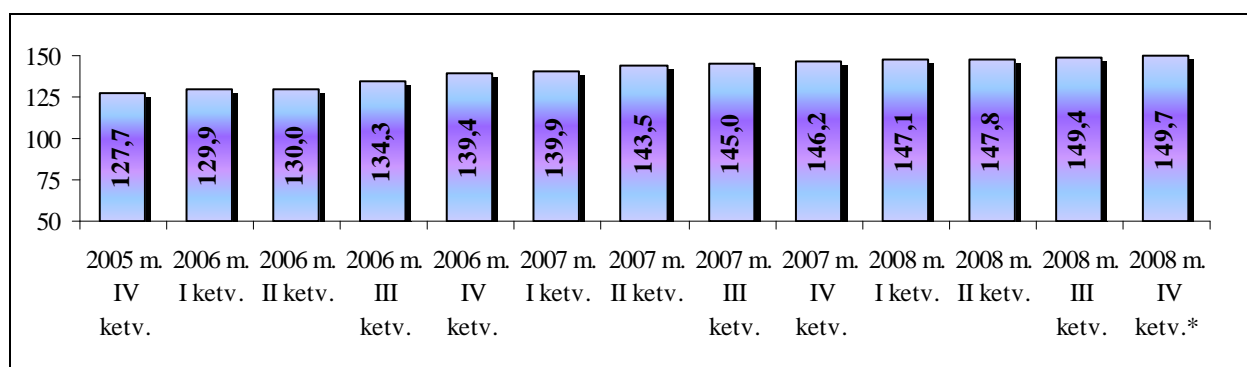
Šaltinis: Ryšių reguliavimo tarnyba

Judriojo telefono ryšio rinkos pajamų struktūra išlieka beveik stabili – daugiau kaip 3% rinkos priklauso naujiems rinkos dalyviams (15 pav.).

Aktyvių viešųjų judriojo telefono ryšio paslaugų abonentų skaičius per metus padidėjo 1,8%, o skverbtis (aktyvių judriojo telefono ryšio paslaugų abonentų skaičius 100 gyventojų) 2008 m. IV ketvirčio pradžioje buvo 149,4 (18 pav.). Pavyzdžiui, Airijoje judriojo telefono ryšio skverbtis 2008 m. III ketvirčio pabaigoje buvo 121,5%, Portugalijoje – 137%, Prancūzijoje – 86,6%.

18 paveikslas

Judriojo telefono ryšio skverbtis
(aktyvių judriojo telefono ryšio abonentų skaičius 100 gyventojų)



* prognozė

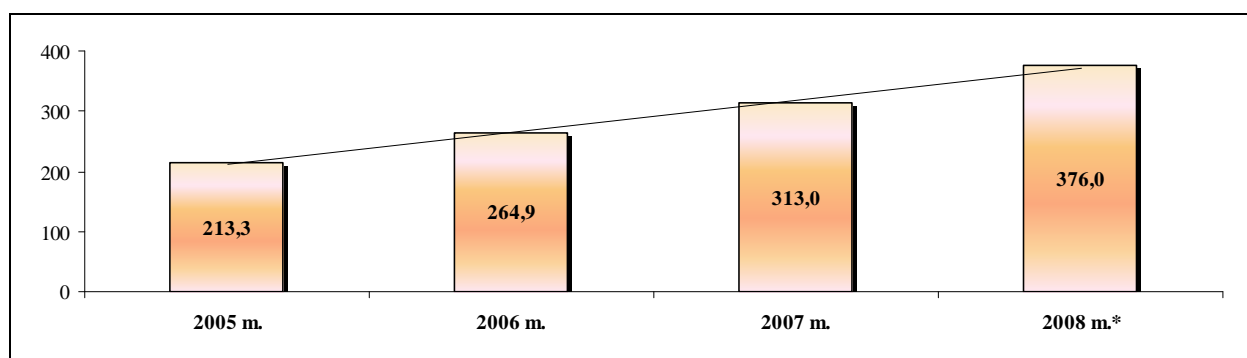
Šaltinis: Ryšių reguliavimo tarnyba

Internetas ir plačiajuostis ryšys

Interneto prieigos paslaugas 2008 m. IV ketvirčio pradžioje teikė 113 teikėjų. Bendrosios pajamos už interneto prieigos paslaugų teikimą per metus padidėjo 22,6%. Ryšių reguliavimo tarnyba prognozuoja pajamų už minėtas paslaugas augimą (19 pav.).

19 paveikslas

Bendros pajamos už interneto paslaugų teikimą, mln. Lt



*prognozė

Šaltinis: Ryšių reguliavimo tarnyba

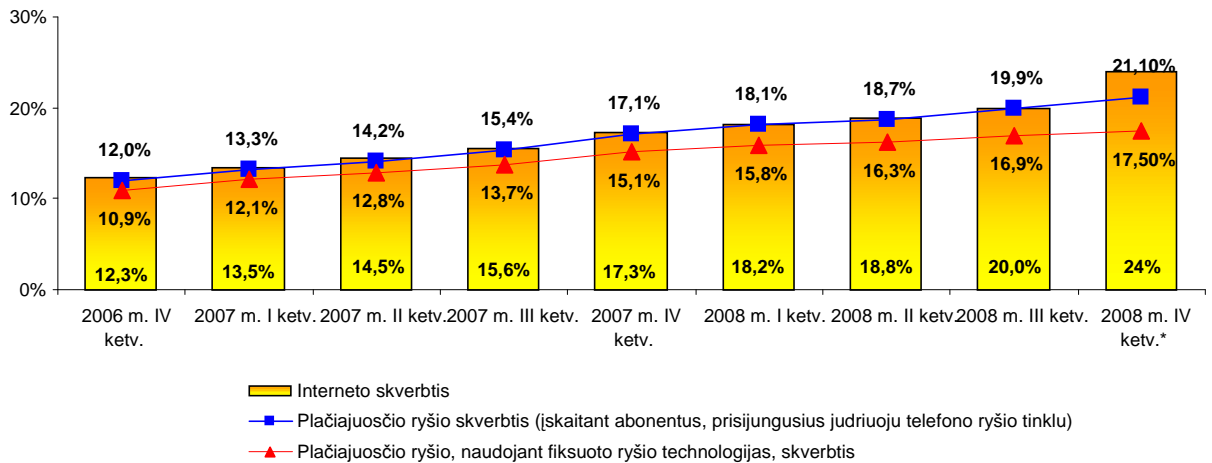
2008 m. IV ketvirčio pradžioje Lietuvoje buvo 672 tūkst. interneto prieigos abonentų (į šį skaičių neįskaičiuota 1339,7 tūkst. abonentų, kurie naudojami interneto prieigos viešojo judriojo telefono ryšio galiniame įrenginyje paslauga WAP).

Ryšių reguliavimo tarnybos duomenimis, plačiajuosčio ryšio technologijas naudojančių abonentų skaičius (įskaitant abonentus, prisijungusius judriojo telefono ryšio tinklu) per metus padidėjo daugiau kaip 29% ir 2008 m. IV ketvirčio pradžioje buvo 668 tūkst. Pavyzdžiui, 2008 m. III ketvirčio pabaigoje plačiajuosčio ryšio, naudojant fiksuoto ryšio technologijas, skverbtis (abonentų skaičius 100 gyventojų)

Lietuvoje buvo 16,9%, Ispanijoje – 16,9%, Portugalijoje – 14,7%, o plačiajuosčio ryšio skverbtis, įskaitant abonentus, prisijungusius judriuoju telefono ryšio tinklu, Lietuvoje – 19,9%, Ispanijoje – 19,4%, Airijoje – 25,9%. Interneto ir plačiajuosčio ryšio skverbties dinamika pateikta 20 paveiksle.

20 paveikslas

Interneto ir plačiajuosčio ryšio skverbtis



*prognozė

Šaltinis: Ryšių reguliavimo tarnyba

Siekiant sumažinti atskirtį tarp didžiųjų miestų ir nutolusių vietovių, 2005–2008 m. buvo įgyvendinamas projektas „Kaimiškųjų vietovių informacinių technologijų plačiajuosčio tinklas RAIN“, kuris gerai įvertintas Europos Komisijos. Projektas, kurio vertė 75 mln. Lt, finansuotas Europos Sąjungos struktūrinių fondų ir valstybės biudžeto lėšomis. 2008 m. III ketvirtį projektas baigtas įgyvendinti: nutiesta 3357 km šviesolaidinių kabelinių linijų, įrengti 509 RAIN tinklo mazgai, kuriais 467 kaimiškosios seniūnijos sujungtos su 51 savivaldybe, prie šviesolaidinės infrastruktūros prijungta 330 mokyklų. RAIN tinklas pradėtas eksploatuoti 2007 m. pabaigoje Klaipėdos apskrityje, o nepraėjus nė metams tūkstančiai vartotojų Lietuvos kaimiškiose vietovėse jau naudojami šiuolaikinėmis plačiajuosčio ryšio paslaugomis: iki 2008 m. sausio 1 d. VŠĮ „Plačiajuosčio internetas“ su 17 interneto teikėjų pasirašė sutartis dėl ryšio paslaugų teikimo, naudojant RAIN tinklą, bendras interneto teikėjų naudojamų ryšio linijų ilgis sudarė 11079 km. Projektą įgyvendino partneriai: Susisiekimo ministerija, Švietimo ir mokslo ministerija, Matematikos ir informatikos institutas, VŠĮ „Plačiajuosčio internetas“.

AB Lietuvos radijo ir televizijos centras baigė pirmąjį bazinių stočių, kurios leis visoje Lietuvoje naudotis naujosios kartos WiMAX 4G technologijos pagrindu veikiančia judrijojo interneto paslauga, įrengimo etapą. 2008 m. gruodžio mėn. ir 2009 m. sausio mėn. Vilniuje buvo įrengta 20 tokių stočių, kurių bandymų metu vienam vartotojui tekusi reali mobilus WiMAX sparta siekė iki 10 Mb/s. Galimybę nemokamai išbandyti teikiamą WiMAX 4G pagrindu veikiančią judrijojo asmeninio plačiajuosčio interneto paslaugą bendrovė vartotojams žada suteikti netrukus.

Audiovizualinės paslaugos

2008 m. IV ketvirčio pradžioje Lietuvoje kabelinės televizijos veiklą vykdė 48 ūkio subjektai, 4 teikė mikrobangės daugiakanalės televizijos (MDTV) paslaugas, kabelinės televizijos paslaugomis naudojosi 392,7 tūkst. abonentų, tai 11,6% daugiau nei prieš metus (mikrobangės daugiakanalės televizijos abonentų skaičius per metus sumažėjo 7% ir 2008 m. IV ketvirčio pradžioje buvo 23,6 tūkst.).

Per metus 3,5 karto padidėjo kabelinės televizijos ir mikrobangės daugiakanalės televizijos abonentų, kurie naudojami skaitmeninės televizijos paslaugomis, skaičius ir 2008 m. IV ketvirčio pradžioje buvo 31,7 tūkst. (iš jų 16,4 tūkst. – skaitmeninės kabelinės televizijos abonentų ir 15,4 tūkst. – skaitmeninės mikrobangės daugiakanalės televizijos abonentų). Lietuvos kabelinės televizijos asociacijos duomenimis, skaitmeninės televizijos paslaugas kabelinės ir mikrobangės daugiakanalės televizijos tinklais šiuo metu teikia 12 ūkio subjektų trylikoje Lietuvos miestų.

Šalyje plėtojamas televizijos programų siuntimas skaitmeniniu formatu. Jau ne pirmus metus didžiųjų miestų gyventojai gali mėgautis skaitmeninės televizijos teikiamais pranašumais: kokybišku vaizdu, gera garso kokybe, plačiu televizijos programų pasirinkimo spektru. 2008 m. pabaigoje AB Lietuvos radijo ir televizijos centras skaitmeninės antžeminės televizijos transliacijas vykdė 13 miestų ir aprėpė beveik visą šalį. Šių miestų ir aplinkinių vietovių gyventojai nemokamai gali matyti 13 skaitmeniniu formatu perduodamų programų. Bendrovė įsigijo įrangą TV programų didelės raiškos (HD) standarto glaudinimui MPEG-4 formatu ir pradėjo bandomąjį HD TV programų siuntimą 53 kanalu Vilniuje.

2008 m. pradžioje TEO LT, AB, įsigijusi UAB „Nacionalinė skaitmeninė televizija“, turinčią dvi televizijos kanalų retransliavimo skaitmeninės antžeminės televizijos tinklais licencijas, nuo 2008 m. kovo mėn. pradėjo teikti skaitmeninės antžeminės televizijos „Skaitmeninė GALA“ paslaugas. 2009 m. pradžioje TEO LT, AB skelbė, kad užbaigė pagrindinio televizijos „Skaitmeninė GALA“ siųstuvų tinklo plėtrą ir nuo šiol beveik 40 programų rodančią televiziją gali matyti maždaug 95% Lietuvos gyventojų. Paslauga „Skaitmeninė GALA“ naudojasi daugiau kaip 26 tūkst. bendrovės klientų.

Lietuvoje taip pat teikiamos skaitmeninės internetinės televizijos (IPTV) paslaugos. Nuo 2006 m. spalio mėnesio IPTV paslaugas pradėjusi teikti TEO LT, AB 2009 m. sausio pradžioje skelbiasi turinti daugiau kaip 40 tūkst. IPTV vartotojų (pvz., 2007 m. III ketvirčio pabaigoje buvo 13,8 tūkst. vartotojų).

Išvados

Lietuvos paštas baigė diegti centralizuotą verslo valdymo sistemą (CVVS), kurią sudaro verslo valdymo sistema „Navision“ ir universalioji pašto darbo vieta (UPDV) bei brūkšninio kodo tarptautinėms ir vidaus registruotosioms siuntoms informacinė sistema (BKIS).

2008 m. klientų patogumui Lietuvoje veikianti registruojamųjų pašto siuntų paieškos sistema „Track&Trace“ Lietuvos pašto interneto tinklalapyje susieta su kitų šalių paieškos sistemomis.

Lietuvos paštas pradėjo bendradarbiauti su AB „Lietuvos draudimas“: 209 kompiuterizuotieji paštai pradėjo teikti transporto priemonių valdytojų privalomojo civilinės atsakomybės draudimo ir draudimo nuo nelaimingų atsitikimų finansinio tarpininkavimo paslaugą.

Toliau diegiama skaitmeninė antžeminė televizija. Skaitmeninės antžeminės televizijos siųstuvai jau aprėpia didžiąją dalį šalies teritorijos, šią televiziją gali matyti 95% gyventojų. Pradėtas bandomasis didelės raiškos HD TV programų siuntimas Vilniuje.

Plėtojant plačiąjuosčio ryšio infrastruktūrą, baigtas įgyvendinti projektas „Kaimiškųjų vietovių informacinių technologijų plačiąjuostis tinklas RAIN“: nutiesta 3357 km šviesolaidinių kabelinių linijų, 467 kaimiškosios seniūnijos sujungtos su 51 savivaldybe, prie šviesolaidinės infrastruktūros prijungta 330 mokyklų. Jau metus RAIN tinklu teikiamos paslaugos – bendras interneto teikėjų naudojamų ryšio linijų ilgis sudarė 9311km.